



Fontibón

2023

Informe local de rendición de cuentas



Contenido

1.	LINEAMIENTO OPERACIONAL Y DE INFRAESTRUCTURA	6
1.1.	Cobertura de Rutas Localidad de Fontibón	6
1.1.1.	Diseños y estudios implementados para conocer las necesidades y demandas de los usuarios	15
1.1.2.	Información de frecuencia de las rutas	15
1.1.3.	Acciones de mejoramiento de acuerdo a los resultados obtenidos	21
1.2.	Gestión Desarrollo de Infraestructura	22
1.2.1.	Paraderos	22
1.2.2.	Aseo y mantenimiento en la infraestructura troncal	24
1.2.3.	Seguimiento ambiental	27
1.2.4.	Biciestaciones	27
1.2.5.	Accesibilidad	31
1.3.	Gestión de Seguridad	32
1.3.1.	Evasión	32
1.3.2.	Elusión	36
1.3.3.	Seguridad vial:	37
1.3.4.	Seguridad ciudadana y física:	39
	Logros	40
2.	LINEAMIENTO USUARIO	45
2.1.	Estrategia de Cultura Ciudadana Equipo T	45
2.1.1.	Valores del Equipo T	45
2.1.2.	Enfoque de la Estrategia Equipo T	46
2.1.3.	Acciones adelantadas año 2023	47



ALCALDÍA MAYOR
DE BOGOTÁ D.C.

SECRETARÍA DISTRITAL DE MOVILIDAD
TRANSMILENIO S.A.

2.2.	Responsabilidad Social Para Los Usuarios	50
2.3.	Gestión Social	55
2.3.1.	Línea de Información.....	57
2.3.2.	Línea De Participación	67
2.3.3.	Línea de Pedagogía:	72
2.4.	Atención al Usuario en vía para los Usuarios	77
3.	LINEAMIENTO TECNOLÓGICO	81
3.1.	Proyecto de carteleras digitales (Nuevo mobiliario urbano DADEP) (ITS SIRCI)	81
3.2.	TransMiApp	83
3.3.	Proyecto Puertas – Componente TIC (Sistemas Inteligentes de Transporte ITS).....	88
3.4.	Gestión en Recarga WEB Activación zonal y dual	90
3.5.	Conectividad Maestra	91

Equipo de Gestión Social

Pedro Ararat – Profesional Especializado.

Juan Pablo Bernal – Profesional Contratista.

Nancy Velandia – Profesional Universitario.

PRESENTACIÓN DE TRANSMILENIO

Objeto: Corresponde a TRANSMILENIO S.A. la gestión, organización y planeación del servicio de transporte público masivo urbano de pasajeros en el Distrito Capital y su área de influencia, bajo la multimodalidad de transporte, en las condiciones que señalen las normas vigentes, las autoridades competentes y sus propios estatutos.

También formará parte del objeto social de la entidad participar en los proyectos urbanísticos de iniciativa pública o privada, en la construcción y mejoramiento de espacio público en las áreas de influencia de los componentes Troncal, Zonal y Cable del Sistema Integrado de Transporte Público de Bogotá, así como en las áreas de influencia de la infraestructura soporte de su componente zonal.

Funciones¹: TRANSMILENIO S.A. cuenta, entre otras, con las siguientes funciones:

Gestionar, organizar y planear el servicio de transporte público masivo urbano de pasajeros en el Distrito Capital y su área de influencia, en la modalidad de transporte terrestre automotor.

Aplicar las políticas, las tarifas y adoptar las medidas preventivas y correctivas necesarias para asegurar la prestación del servicio a su cargo, de conformidad con los parámetros señalados por la autoridad competente.

Garantizar que los equipos usados para la prestación del servicio incorporen tecnología de punta, teniendo en cuenta especialmente el uso de combustibles que generen el mínimo impacto ambiental.

Prestar el servicio público de transporte masivo directa o indirectamente a través de personas que se encuentran habilitadas por la autoridad competente.

Participar en los proyectos urbanísticos de iniciativa pública o privada y en la construcción y mejoramiento de espacio público en las áreas de influencia de los componentes Troncal, Zonal y Cable del Sistema Integrado de Transporte Público de Bogotá.

Adelantar las acciones necesarias que le permitan realizar el mantenimiento y adecuación de la infraestructura de transporte asociada al SITP en sus diferentes componentes.

Gestionar, coordinar y planear el componente de cables en el Distrito Capital, así como la integración con la infraestructura actual y la operación dentro del SITP.

Celebrar los contratos, convenios y acuerdos interinstitucionales necesarios para la prestación del servicio de transporte de pasajeros.

¹ Acuerdo 4 de 1999, Concejo de Bogotá. Modificado por el Acuerdo 761 de 2020

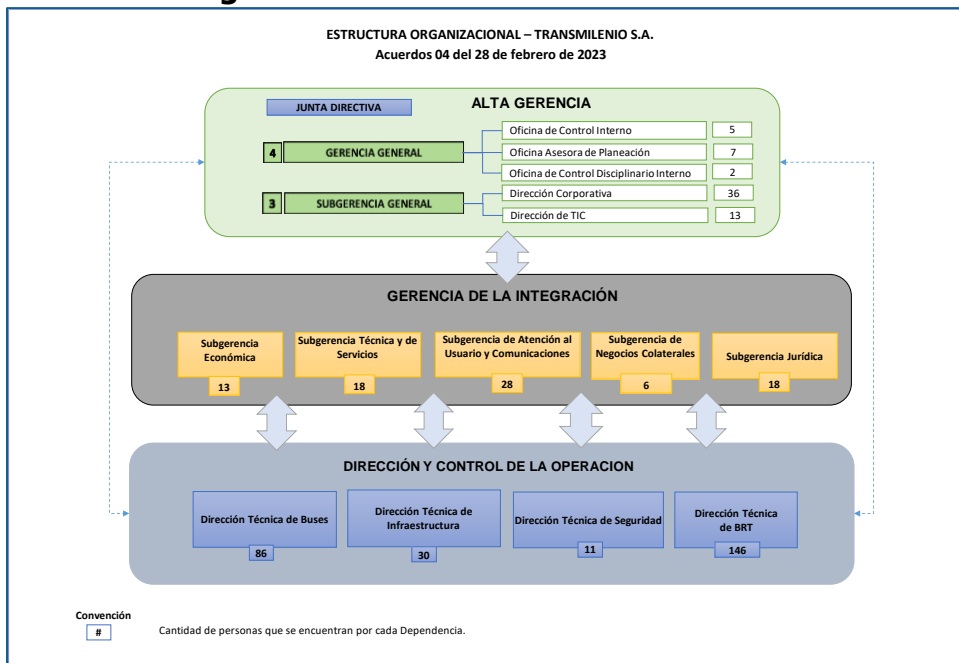
Naturaleza jurídica: Sociedad por acciones de carácter público con aportes 100% de entidades distritales, que se rige en materia presupuestal y contable por las normas de empresas comerciales e industriales del Estado. En particular el Decreto Distrital 662 del 2018, obligada a presentar contabilidad bajo los parámetros de la Contaduría General de la Nación (Resolución 414 de 2014), con reporte de estados financieros trimestral a la Contaduría, la Secretaría de Hacienda y Revisoría Fiscal.

Por ser sociedad anónima somos agentes retenedores y responsables del impuesto de renta, IVA, ICA, predial y de vehículos.

Estructura Organizacional

El Acuerdo de Junta No 004 de 2023 define la estructura organizacional de la empresa. Está articulada en tres ámbitos de gestión, así: (i) Alta Gerencia, (ii) Gerencia de la Integración y (iii) Dirección y Control de la Operación.

Estructura Organizacional – TRANSMILENIO S.A.



Fuente: Dirección Corporativa, diciembre 2023

1. LINEAMIENTO OPERACIONAL Y DE INFRAESTRUCTURA

1.1. Cobertura de Rutas Localidad de Fontibón

Las rutas del Sistema Integrado de Transporte Público – SITP que transitan por la localidad de Fontibón son presentadas a continuación en la Tabla 1 y Figura 1.

Tabla 1. Rutas zonales que transitan por la Localidad de Fontibón

Código_ DEF	DENOMINACIÓN	TIPO RUTA	LOC_ORIGEN	LOC_DESTINO
P39	ARABIA - ZONA FRANCA	Urbana	Ciudad Bolívar	Fontibón
260	ARABIA - UNICENTRO	Urbana	Ciudad Bolívar	Usaquén
466	SABANA DEL DORADO - CHICO NORTE	Urbana	Engativá	Chapinero
740	PENINSULA - ENGATIVA	Urbana	San Cristóbal	Engativá
16-3	AV. ELDORADO - ALAMOS	Alimentador	Fontibón	Engativá
SE6	LA ROCA - VILLA GLADYS	Urbana	San Cristóbal	Engativá
271	LOMAS - GRAN GRANADA	Urbana	Engativá	Rafael Uribe Uribe
16-12	BELEN - PORTAL EL DORADO	Complementaria	Fontibón	Fontibón
16-10	VILLEMAR	Alimentador	Fontibón	Fontibón
LK801	GAVIOTAS - CAPELLANIA	Urbana	San Cristóbal	Fontibón
614	BOLONIA USME - MONTEVIDEO	Urbana	Usme	Fontibón
C1	ROMA - GERMANIA	Urbana	Kennedy	Santa Fe
C11	VILLA DEL RIO - PORCIUNCULA	Urbana	Bosa	Chapinero
C115	JAQUELINE - EL RETIRO	Urbana	Kennedy	Chapinero
91	BOSA SAN JOSE - PORCIUNCULA	Urbana	Bosa	Santa Fe
367	PORCIUNCULA - SAN BERNARDINO	Urbana	Bosa	Chapinero
94	BOSA SAN DIEGO - SUBA CORPAS	Urbana	Bosa	Suba



ALCALDÍA MAYOR
DE BOGOTÁ D.C.

SECRETARÍA DISTRITAL DE MOVILIDAD
TRANSMILENIO S.A.

Código_ DEF	DENOMINACIÓN	TIPO RUTA	LOC_ORIGEN	LOC_DESTINO
E16A	BOSA SAN JOSE - COLINA / CL 153	Urbana	Bosa	Suba
544A	BOSA SAN DIEGO - GERMANIA	Urbana	Bosa	Santa Fe
402	AUTO NORTE EST. TERMINAL - SABANA DEL DORADO	Urbana	Engativá	Usaquén
442	MIRANDELA - VILLA GLADYS	Urbana	Suba	Engativá
LK803	GAVIOTAS - TERMINAL SALITRE	Urbana	San Cristóbal	Fontibón
607A	SAN BERNARDINO - PONTEVEDRA	Urbana	Bosa	Suba
60	BACHU' γ ϕ - ZARAZOTA	Urbana	Engativá	Rafael Uribe Uribe
539	EL UVAL - ENGATIVA CENTRO	Urbana	Usme	Engativá
16-7	LA ESTANCIA	Alimentador	Fontibón	Fontibón
16-8	ZONA FRANCA	Alimentador	Fontibón	Fontibón
99	BOSA SAN JOSE - GERMANIA	Urbana	Bosa	Santa Fe
37	ENGATIVA - UNICENTRO	Urbana	Engativá	Usaquén
E25	ENGATIVA CENTRO - LOURDES	Urbana	Engativá	Chapinero
16-6	LA FAENA	Alimentador	Fontibón	Engativá
SE14	DIANA TURBAY CULTIVOS - ENGATIVA CENTRO	Urbana	Engativá	Rafael Uribe Uribe
403A	ENGATIVA - UNICENTRO	Urbana	Engativá	Usaquén
C25	SABANA DEL DORADO - UNICENTRO	Urbana	Engativá	Usaquén
142	ENGATIVA - CENTRO	Urbana	Engativá	Los Mártires
SE10	ENGATIVA CENTRO - GERMANIA	Urbana	Engativá	Santa Fe



ALCALDÍA MAYOR
DE BOGOTÁ D.C.

SECRETARÍA DISTRITAL DE MOVILIDAD
TRANSMILENIO S.A.

Código_ DEF	DENOMINACIÓN	TIPO RUTA	LOC_ORIGEN	LOC_DESTINO
191	UNICENTRO - METROVIVIENDA	Urbana	Bosa	Usaquén
HA606	SAN JOAQUIN - CHICO NORTE	Urbana	Ciudad Bolívar	Chapinero
HD607	ARBORIZADORA ALTA - MORATO	Urbana	Ciudad Bolívar	Suba
BK905	LA ESTRELLITA - HAYUELOS	Urbana	Fontibón	Usaquén
HC612	SAN JOAQUIN - VILLA MARIA	Urbana	Suba	Ciudad Bolívar
KA305	EL RECODO - EST. CALLE 100	Urbana	Fontibón	Barrios Unidos
KA302	EL RECODO - CENTRO	Urbana	Fontibón	Santa Fe
HK700	BELLAVISTA - TERMINAL SALITRE	Urbana	Usme	Fontibón
HC705	ALFONSO LOPEZ - EST. SUBA CALLE 100	Urbana	Usme	Suba
HK707	EL UVAL - EL REFUGIO	Urbana	Usme	Fontibón
T40	CATALINA II - MARLY	Urbana	Kennedy	Chapinero
16-9	FONTIBON CENTRO	Alimentador	Fontibón	Fontibón
17-3	MODELIA	Complementaria	Fontibón	Fontibón
KK300	PUENTE GRANDE	Urbana	Fontibón	Fontibón
TC6	SAN PABLO JERICO	Urbana	Fontibón	Fontibón
P500	AEROPUERTO - CENTRO ANDINO	Urbana	Fontibón	Chapinero
577	EL PALMAR - DIANA TURBAY	Urbana	Rafael Uribe Uribe	Engativá
16-14	AEROPUERTO	Alimentador	Fontibón	Fontibón
GK502	VILLA DEL RIO - AEROPUERTO	Urbana	Bosa	Fontibón
HB609	ARBORIZADORA ALTA - UNICENTRO	Urbana	Ciudad Bolívar	Usaquén
BD906	VILLA GLADYS - TOBERIN	Urbana	Engativá	Usaquén



ALCALDÍA MAYOR
DE BOGOTÁ D.C.

SECRETARÍA DISTRITAL DE MOVILIDAD
TRANSMILENIO S.A.

Código_ DEF	DENOMINACIÓN	TIPO RUTA	LOC_ORIGEN	LOC_DESTINO
KB303	HB-FONTIBON - UNICENTRO	Urbana	Fontibón	Usaquén
DK206	BACHUE - GOBERNACION	Urbana	Engativá	Teusaquillo
KA306	ZONA FRANCA - CENTRO ANDINO	Urbana	Fontibón	Chapinero
330	EL UVAL - LA ESTRELLITA	Urbana	Usme	Usaquén
GC509	METROVIVIENDA - CORPAS	Urbana	Bosa	Suba
KH308	PUENTE GRANDE - EL TUNO	Urbana	Usme	Fontibón
KL307	EL RECODO - LA CASTA ÑA	Urbana	San Cristóbal	Fontibón
KB309	SAN PABLO - LIJACA	Urbana	Fontibón	Usaquén
742A	PARAISO - BULEVAR NIZA	Urbana	Ciudad Bolívar	Suba
CA129	BILBAO - GERMANIA	Urbana	Suba	Santa Fe
HA610	PARAISO - CHICO NORTE	Urbana	Ciudad Bolívar	Chapinero
Z4B	EST. TERMINAL - TERMINAL SALITRE	Urbana	Usaquén	Fontibón
E44	MIRANDELA - EL UVAL	Urbana	Usme	Usaquén
634	BOSA SAN DIEGO - CALLE 153	Urbana	Bosa	Usaquén
BK904	LA ESTRELLITA - TERMINAL SALITRE	Urbana	Usaquén	Fontibón
C101	PROVIDENCIA - EL PALMAR	Urbana	Engativá	Rafael Uribe Uribe
HA611	EST. CALLE 100 - SANTO DOMINGO	Urbana	Ciudad Bolívar	Chapinero
661	TERMINAL NORTE - PENINSULA	Urbana	Usaquén	San Cristóbal
CK122	AURES II - ZONA INDUSTRIAL	Urbana	Suba	Puente Aranda



ALCALDÍA MAYOR
DE BOGOTÁ D.C.

SECRETARÍA DISTRITAL DE MOVILIDAD
TRANSMILENIO S.A.

Código_ DEF	DENOMINACIÓN	TIPO RUTA	LOC_ORIGEN	LOC_DESTINO
BK916	BALMORAL NTE - FONTIBON REFUGIO	Urbana	Usaquén	Fontibón
CL149	EST- AV. 1 DE MAYO - BILBAO	Urbana	Suba	San Cristóbal
16-5	VILLA AMALIA	Alimentador	Engativá	Engativá
CF154	SUBA NOGALES - PUENTE ARANDA	Urbana	Suba	Puente Aranda
403B	SABANA DEL DORADO - UNICENTRO	Urbana	Engativá	Usaquén
KK301	LA FELICIDAD	Urbana	Fontibón	Fontibón
KG311	BOSA SAN JOSE - PUENTE GRANDE	Urbana	Bosa	Fontibón
LK810	GAVIOTAS - FONTIBON BRISAS	Urbana	San Cristóbal	Fontibón
HD627	ALPES - SALITRE	Urbana	Ciudad Bolívar	Teusaquillo
LD800	GAVIOTAS - VILLA GLADYS	Urbana	San Cristóbal	Engativá
KL304	HB/FONTIBON - SAN CRISTOBAL SUR	Urbana	Fontibón	San Cristóbal
KC315	PUENTE GRANDE - SUBA LISBOA	Urbana	Fontibón	Suba
HK629	POTOSI - FONTIBON CENTRO	Urbana	Ciudad Bolívar	Fontibón
LK812	VILLA DEL CERRO - FONTIBON BRISAS	Urbana	Fontibón	San Cristóbal
CL155	SUBA GAITANA - GAVIOTAS	Urbana	Suba	San Cristóbal
KA319	FONTIBON BRISAS - CENTRO ANDINO	Urbana	Fontibón	Chapinero
KC321	FONTIBON BRISAS - TIBABUYES	Urbana	Fontibón	Suba
KH322	FONTIBON BRISAS - CERROS DE ORIENTE	Urbana	Rafael Uribe Uribe	Fontibón



ALCALDÍA MAYOR
DE BOGOTÁ D.C.

SECRETARÍA DISTRITAL DE MOVILIDAD
TRANSMILENIO S.A.

Código_ DEF	DENOMINACIÓN	TIPO RUTA	LOC_ORIGEN	LOC_DESTINO
KF333	EST. AV ROJAS - CIUDAD ALSACIA	Urbana	Fontibón	Kennedy
KB314	FONTIBON REFUGIO - EL CODITO	Urbana	Fontibón	Usaquén
KH318	FONTIBON BRISAS - EL UVAL	Urbana	Usme	Fontibón
KA332	EL RECODO - LA PORCIUNCULA	Urbana	Fontibón	Chapinero
KH327	PUENTE GRANDE - ACACIAS	Urbana	Ciudad Bolívar	Fontibón
KL331	FONTIBON BRISAS - NUEVA DELHI	Urbana	Fontibón	San Cristóbal
KL325	LAS BRISAS - EL DORADO	Urbana	Fontibón	Santa Fe
16-1	TIERRA GRATA	Alimentador	Fontibón	Engativá
16-2	ENGATIVA CENTRO	Alimentador	Fontibón	Engativá
16-4	EL MUELLE	Alimentador	Fontibón	Engativá
KB326	PUERTA DE TEJA - UNICENTRO	Urbana	Fontibón	Usaquén
KL328	PUERTA DE TEJA - EST. AV 1 MAYO	Urbana	San Cristóbal	Fontibón
KL312	FONTIBON BRISAS - MORALBA	Urbana	San Cristóbal	Fontibón
KH317	AEROPUERTO - C.C. TUNAL	Urbana	Tunjuelito	Fontibón
KL329	FONTIBON BRISAS - SAN MARTIN DE LOBA	Urbana	Fontibón	San Cristóbal
DH209	VILLA TERESITA - GALICIA	Urbana	Engativá	Ciudad Bolívar
BK903	SAN CRISTOBAL NORTE - AEROPUERTO	Urbana	Usaquén	Fontibón
291	TERMINAL NORTE MAKRO - TIERRA BUENA	Urbana	Kennedy	Usaquén



ALCALDÍA MAYOR
DE BOGOTÁ D.C.

SECRETARÍA DISTRITAL DE MOVILIDAD
TRANSMILENIO S.A.

Código_ DEF	DENOMINACIÓN	TIPO RUTA	LOC_ORIGEN	LOC_DESTINO
KA334	FONTIBON VERSALLES - LA PORCIUNCULA	Urbana	Fontibón	Chapinero
KC323	EL RECODO - SUBA COMPARTIR	Urbana	Fontibón	Suba
DD212	ENGATIVA CENTRO - PORTAL 80	Urbana	Engativá	Engativá
DK211	GRAN GRANADA - SALITRE EL GRECO	Urbana	Engativá	Teusaquillo
CA153	SUBA LA GAITANA - CENTRO	Urbana	Suba	Santa Fe
806	PROVIDENCIA ALTA - SABANA DEL DORADO	Urbana	Engativá	Rafael Uribe Uribe
HD717	USME CENTRO - BONANZA	Urbana	Usme	Engativá
HK721	EL TUNO - TERMINAL SALITRE	Urbana	Fontibón	Usme
HK724	CIUDADELA USME - MONTEVIDEO	Urbana	Fontibón	Usme
CH116	SAN CARLOS - FONTANAR DEL RIO	Urbana	Tunjuelito	Suba
CA127	FONTANAR DEL RIO - GERMANIA	Urbana	Suba	Santa Fe
KA324	EL REFUGIO - PERSEVERANCIA	Urbana	Fontibón	Santa Fe
HK635	ARBORIZADORA ALTA - MONTEVIDEO	Urbana	Ciudad Bolívar	Fontibón
C123	LA MAGDALENA - CENTRO ANDINO	Urbana	Kennedy	Chapinero
688	LA MAGDALENA - GERMANIA	Urbana	Kennedy	Santa Fe
FB419	NUEVA CASTILLA - LIJACA	Urbana	Kennedy	Usaquén
FL422	PATIO BONITO - LACHES-EL DORADO	Urbana	Kennedy	Santa Fe



ALCALDÍA MAYOR
DE BOGOTÁ D.C.

SECRETARÍA DISTRITAL DE MOVILIDAD
TRANSMILENIO S.A.

Código_ DEF	DENOMINACIÓN	TIPO RUTA	LOC_ORIGEN	LOC_DESTINO
HD630	ARBORIZADORA ALTA - MORATO	Urbana	Ciudad Bolívar	Suba
7	CONSUELO - PALMITAS	Urbana	Kennedy	Santa Fe
BF918	TERMINAL NORTE - PATIO BONITO	Urbana	Usaquén	Kennedy
FC401	TIERRA BUENA - CALLE 170	Urbana	Kennedy	Suba
FC404	PATIO BONITO - CALLE 170	Urbana	Kennedy	Suba
FA410	TIERRA BUENA - CHICO NORTE	Urbana	Kennedy	Chapinero
CG157	SUBA CORPAS - EL RECREO	Urbana	Suba	Bosa
CG156	BILBAO - EL RECREO	Urbana	Suba	Bosa
576	BOSA SANTA FE - ENGATIVA	Urbana	Bosa	Engativá
CG137	SUBA CORPAS - METROVIVIENDA	Urbana	Suba	Bosa
T38	METROVIVIENDA - ESTACION MODELIA	Urbana	Bosa	Engativá
111	METROVIVIENDA - GAVIOTAS	Urbana	Bosa	San Cristóbal
DG208	PUENTE DE GUADUA - METROVIVIENDA	Urbana	Engativá	Bosa
T62	METROVIVIENDA - CASABLANCA	Urbana	Bosa	Suba
CG147	BILBAO - METROVIVIENDA	Urbana	Suba	Bosa
BG902	METROVIVIENDA - CALLE 222	Urbana	Suba	Bosa
GK527	METROVIVIENDA - CAN	Urbana	Bosa	Teusaquillo
GA503	SAN BERNARDINO - EST. CALLE 100	Urbana	Bosa	Suba



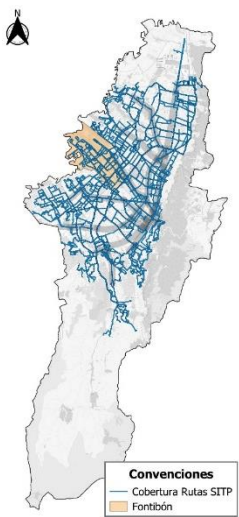
ALCALDÍA MAYOR
DE BOGOTÁ D.C.

SECRETARÍA DISTRITAL DE MOVILIDAD
TRANSMILENIO S.A.

Código_ DEF	DENOMINACIÓN	TIPO RUTA	LOC_ORIGEN	LOC_DESTINO
166	METROVIVIENDA - PORCIUNCULA	Urbana	Bosa	Chapinero
Z8	METROVIVIENDA - TOBERIN	Urbana	Usaquén	Bosa
GA518	CHAPINERO - POTRERITOS	Urbana	Bosa	Teusaquillo
CK102	SUBA FONTANAR - SALITRE EL GRECO	Urbana	Suba	Teusaquillo
927	BOSA SAN JOSE - AEROPUERTO	Urbana	Bosa	Fontibón
787 ^a	METROVIVIENDA/POTRE RITOS - TEUSAQUILLO	Urbana	Bosa	Santa Fe
C135	BOSA SAN JOSE - GERMANIA	Urbana	Bosa	Santa Fe
KA336	PUENTE GRANDE HB - GERMANIA	Urbana	Fontibón	Santa Fe

Fuente: TRANSMILENIO S.A.

Figura 1. Rutas Zonales que transitan por la localidad de Fontibón



Fuente: TRANSMILENIO S.A.

De acuerdo con lo anterior, la localidad de Fontibón cuenta con ochenta y tres (83) rutas zonales, que pasan ya sea al interior de la localidad o por los límites de la misma.

1.1.1. Diseños y estudios implementados para conocer las necesidades y demandas de los usuarios

TRANSMILENIO S.A en su calidad de Ente Gestor del Sistema Integrado de Transporte Público de la ciudad de Bogotá, analiza de manera permanente diferentes alternativas para la optimización del sistema en las diferentes localidades de la ciudad, con el objetivo de mejorar los niveles de servicio de las rutas del componente zonal bajo criterios de sostenibilidad financiera, a partir de cambios que se ajusten a las dinámicas de movilidad y necesidades de la ciudad.

En este sentido, dentro del proceso de análisis definido al interior de la Entidad, en el cual participan las áreas técnicas, financiera, jurídica y de comunicaciones, se realiza una evaluación integral, con el fin de lograr mejoras operacionales, buscando el beneficio general para los usuarios. En este procedimiento se reciben solicitudes de la comunidad, de los concesionarios, y las propuestas de la entidad, y con base en el comportamiento de las rutas analizado por las áreas operativas de la entidad, se identifican las necesidades de cambio.

A partir de estos estudios se han identificado oportunidades de mejora en diversas rutas que tienen influencia en la localidad de Fontibón y que se presentan en el punto número 1.1.3., dentro de las que se resalta la renovación de flota de gas en varios servicios de la localidad.

1.1.2. Información de frecuencia de las rutas

Los intervalos programados de las rutas del Sistema Integrado de Transporte Público – SITP que tienen tránsito por la localidad de Fontibón son presentadas a continuación para cada uno de los servicios, en periodo habitual y tipo día hábil, expresado en horas, minutos y segundos para las franjas pico am, valle y pico pm en la siguiente tabla.



ALCALDÍA MAYOR
DE BOGOTÁ D.C.

SECRETARÍA DISTRITAL DE MOVILIDAD
TRANSMILENIO S.A.

Tabla 1 Intervalos Programados de las rutas que transitan por la localidad de Fontibón

RUTA	DENOMINACION	INTERVALO PICO AM	INTERVALO VALLE	INTERVALO PICO PM
17-2	SANTA HELENITA	0:12:58	0:18:00	0:19:09
P39	ARABIA - ZONA FRANCA	0:10:52	0:14:22	0:11:37
260	ARABIA - UNICENTRO	0:10:56	0:13:53	0:13:23
7	CONSUELO - PALMITAS	0:07:14	0:11:05	0:11:07
466	SABANA DEL DORADO - UNICENTRO	0:10:27	0:15:53	0:14:55
740	CANADA GUIRA - ENGATIVA LA TORTIGUA	0:06:48	0:13:00	0:07:45
16-3	AV ELDORADO ALAMOS	0:08:30	0:11:30	0:16:00
SE6	LA ROCA - VILLA GLADYS	0:05:19	0:10:01	0:08:01
271	LOMAS - GRAN GRANADA	0:11:42	0:16:00	0:13:51
16-12	BELÉN	0:06:30	0:10:00	0:08:00
492	ENGATIVA - PALERMO	0:15:00	0:24:00	0:18:07
16-10	VILLEMAR	0:06:00	0:09:30	0:06:45
LK801	GAVIOTAS – CAPELLANIA	0:19:40	0:29:07	0:26:53
614	BOLONIA USME - MONTEVIDEO	0:05:48	0:09:17	0:07:28
C1	ROMA - GERMANIA	0:09:35	0:10:50	0:12:03
C11	VILLA DEL RIO - PORCIUNCULA	0:08:46	0:12:33	0:13:28
C115	JAQUELINE - EL RETIRO	0:08:36	0:11:39	0:15:19
91	BOSA SAN JOSE - PORCIUNCULA	0:13:55	0:16:26	0:18:28
367	PORCIUNCULA - SAN BERNARDINO	0:09:47	0:13:27	0:13:39
94	BOSA SAN DIEGO - SUBA CORPAS	0:07:39	0:09:00	0:09:50
E16A	BOSA SAN JOSE - GILMAR	0:08:15	0:08:51	0:08:26
544A	BOSA ISLANDIA - GERMANIA	0:13:26	0:13:54	0:16:00
402	AUTO NORTE EST. TERMINAL - SABANA DEL DORADO	0:09:08	0:17:05	0:11:02
442	MIRANDELA - VILLA GLADYS	0:08:43	0:09:41	0:13:49
LK803	GAVIOTAS – TERMINAL SALITRE	0:16:33	0:20:50	0:18:18
607A	SAN BERNARDINO - POTOSI	0:11:19	0:13:53	0:15:04
111	METROVIVIENDA - GAVIOTAS	0:06:12	0:10:23	0:08:00
60	BACHUE - ZARAZOTA	0:07:13	0:09:03	0:10:21



ALCALDÍA MAYOR
DE BOGOTÁ D.C.

SECRETARÍA DISTRITAL DE MOVILIDAD
TRANSMILENIO S.A.

RUTA	DENOMINACION	INTERVALO PICO AM	INTERVALO VALLE	INTERVALO PICO PM
539	EL UVAL - ENGATIVA CENTRO	0:09:45	0:16:31	0:13:25
16-7	LA ESTANCIA	0:04:30	0:08:45	0:05:00
KA336	HB FONTIBON - GERMANIA	0:09:19	0:13:44	0:11:44
16-8	ZONA FRANCA - CENTRO ANDINO	0:04:30	0:08:30	0:05:45
99	BOSA LA PRIMAVERA - GERMANIA	0:09:06	0:11:37	0:11:18
37	EL PALMAR - UNICENTRO	0:06:55	0:09:55	0:09:53
E25	ENGATIVA CENTRO - LOURDES	0:09:03	0:15:00	0:13:44
SE14	DIANA TURBAY CULTIVOS - ENGATIVA CENTRO	0:09:14	0:11:05	0:09:46
403A	SABANA DEL DORADO - UNICENTRO	0:08:13	0:17:00	0:11:53
C25	SABANA DEL DORADO - UNICENTRO	0:09:03	0:17:09	0:13:14
142	ENGATIVA - CENTRO	0:10:28	0:19:00	0:14:50
SE10	ENGATIVA CENTRO - GERMANIA	0:07:14	0:14:04	0:10:44
801A	CHICO NORTE - ENGATIVA	0:11:32	0:20:20	0:16:24
191	UNICENTRO - METROVIVIENDA	0:12:26	0:15:26	0:16:08
GC509	METROVIVIENDA - CORPAS	0:08:02	0:08:24	0:08:43
HA606	SAN JOAQUIN - CHICO NORTE	0:07:14	0:13:07	0:11:00
HD607	ARBORIZADORA ALTA - MORATO	0:09:23	0:12:33	0:12:34
T38	METROVIVIENDA - ESTACION MODELIA	0:10:56	0:12:00	0:12:52
BK905	SERREZUELA – PORTAL ELDORADO	0:12:57	0:14:09	0:15:02
KA305	EL RECODO - EST. CALLE 100	0:10:46	0:11:19	0:12:11
KA302	EL RECODO - CENTRO	0:09:13	0:10:38	0:10:11
HK700	BELLAVISTA - TERMINAL SALITRE	0:09:26	0:11:21	0:11:07
HC705	ALFONSO LOPEZ - VILLA CINDY	0:07:55	0:09:22	0:11:02
HK707	EL UVAL - EL REFUGIO	0:10:20	0:13:54	0:11:44
T40	CATALINA II - MARLY	0:06:58	0:08:45	0:09:14
16-9	FONTIBÓN CENTRO	0:05:30	0:09:30	0:06:30
17-3	MODELIA	0:10:00	0:13:00	0:11:00



ALCALDÍA MAYOR
DE BOGOTÁ D.C.

SECRETARÍA DISTRITAL DE MOVILIDAD
TRANSMILENIO S.A.

RUTA	DENOMINACION	INTERVALO PICO AM	INTERVALO VALLE	INTERVALO PICO PM
K300	PUENTE GRANDE	0:06:00	0:08:00	0:06:00
TC6	SAN PABLO JERICÓ	0:03:30	0:07:00	0:04:00
P500	AEROPUERTO - CENTRO ANDINO	0:08:45	0:16:00	0:12:50
577	ENGATIVA - DIANA TURBAY	0:11:37	0:19:50	0:14:25
927	BOSA SAN JOSE - AEROPUERTO	0:08:05	0:09:59	0:09:18
16-14	AEROPUERTO	0:10:00	0:16:30	0:10:00
GK502	BOITÁ - AEROPUERTO	0:13:48	0:16:26	0:15:12
HB609	ARBORIZADORA ALTA - UNICENTRO	0:11:52	0:15:07	0:19:00
BD906	TOBERIN - VILLA GLADYS	0:10:54	0:23:30	0:15:06
KB303	UNICENTRO - PUENTE GRANDE	0:10:25	0:12:34	0:13:03
DK206	BACHUE - GOBERNACION	0:11:26	0:15:15	0:12:51
KA306	ZONA FRANCA - CENTRO ANDINO	0:08:17	0:12:47	0:11:45
330	EL UVAL - LA ESTRELLITA	0:07:14	0:06:36	0:09:28
KH308	PUENTE GRANDE - EL TUNO	0:07:07	0:13:04	0:08:23
KL307	EL RECODO - LA CASTAÑA	0:05:54	0:09:58	0:08:24
KB309	SAN PABLO - LIJACA	0:08:31	0:22:04	0:14:13
742A	PARAISO - BULEVAR NIZA	0:08:12	0:10:29	0:10:12
DG208	PUENTE DE GUADUA - METROVIVIENDA	0:08:35	0:09:16	0:09:50
CA129	BILBAO - GERMANIA	0:07:11	0:09:57	0:10:17
HA610	PARAISO - CHICÓ NORTE	0:08:32	0:14:28	0:13:25
Z4B	CIUDAD SALITRE - TERMINAL NORTE	0:15:15	0:27:43	0:20:10
465A	BOSA SAN JOSE - CHICO NORTE	0:11:42	0:13:11	0:13:33
E44	MIRANDELA - EL UVAL	0:10:46	0:10:13	0:11:21
634	BOSA SAN DIEGO - CALLE 153	0:09:16	0:11:43	0:11:04
BK904	LA ESTRELLITA – SALITRE GRECO	0:13:37	0:21:44	0:17:51
T62	METROVIVIENDA - CASABLANCA	0:11:41	0:14:27	0:14:29
HA611	SANTO DOMINGO - CHICÓ NORTE	0:08:34	0:10:37	0:11:42
661	MIRANDELA - PENINSULA	0:08:23	0:11:09	0:09:36
12	SAN PABLO - PORCIUNCULA	0:11:07	0:18:23	0:15:44
CG147	BILBAO - METROVIVIENDA	0:07:50	0:09:31	0:09:48



ALCALDÍA MAYOR
DE BOGOTÁ D.C.

SECRETARÍA DISTRITAL DE MOVILIDAD
TRANSMILENIO S.A.

RUTA	DENOMINACION	INTERVALO PICO AM	INTERVALO VALLE	INTERVALO PICO PM
BK916	BALMORAL NORTE - FONTIBON REFUGIO	0:11:13	0:12:08	0:14:21
CL149	EST. AV. 1 DE MAYO - BILBAO	0:09:09	0:11:52	0:11:53
CG137	SUBA CORPAS - METROVIVIENDA	0:09:38	0:09:55	0:12:06
16-5	VILLA AMALIA	0:07:30	0:13:30	0:08:30
CF154	SUBA NOGALES - PUENTE ARANDA	0:15:13	0:12:17	0:13:38
K301	LA FELICIDAD	0:09:00	0:10:00	0:10:00
CG157	SUBA CORPAS - EL RECREO	0:10:04	0:14:20	0:11:28
CG156	BILBAO - EL RECREO	0:12:21	0:18:00	0:19:01
KG311	BOSA SAN JOSE - PUENTE GRANDE	0:10:37	0:13:33	0:11:35
LK810	GAVIOTAS - FONTIBON BRISAS	0:12:12	0:16:50	0:16:00
HD627	ALPES - SANTA HELENITA	0:14:20	0:18:18	0:19:12
KL304	PUENTE GRANDE - EST. BICENTENARIO	0:07:26	0:12:39	0:09:53
BF918	TERMINAL NORTE - PATIO BONITO	0:10:35	0:14:32	0:11:52
KC315	PUENTE GRANDE - SUBA LISBOA	0:10:19	0:10:46	0:11:37
LK812	VILLA DEL CERRO - FONTIBON BRISAS	0:16:15	0:20:25	0:19:34
688	LA MAGDALENA - GERMANIA	0:12:47	0:14:34	0:16:28
CL155	SUBA GAITANA - GAVIOTAS	0:11:56	0:13:09	0:13:53
HD630	ARBORIZADORA ALTA - MORATO	0:07:46	0:10:18	0:11:41
KA319	FONTIBON BRISAS - CENTRO ANDINO	0:06:34	0:10:18	0:08:58
KC321	FONTIBON BRISAS - TIBABUYES	0:09:07	0:11:55	0:12:13
KH322	FONTIBON BRISAS - CERROS DE ORIENTE	0:08:43	0:09:51	0:09:27
FK333	EST. AV ROJAS - CIUDAD ALSACIA	0:13:00	0:12:00	0:12:00
KB314	FONTIBON BRISAS - EL CODITO	0:09:02	0:11:59	0:12:20
KH318	PRADO GRANDE - EL UVAL	0:08:05	0:09:41	0:09:07
KA332	EL RECODO - LA PORCIUNCULA	0:07:33	0:11:39	0:11:00
KH327	PUENTE GRANDE - ACACIAS	0:09:54	0:11:36	0:10:26
KL331	FONTIBON BRISAS - NUEVA DELHI	0:10:24	0:12:28	0:12:23



ALCALDÍA MAYOR
DE BOGOTÁ D.C.

SECRETARÍA DISTRITAL DE MOVILIDAD
TRANSMILENIO S.A.

RUTA	DENOMINACION	INTERVALO PICO AM	INTERVALO VALLE	INTERVALO PICO PM
KL325	LAS BRISAS - EL DORADO	0:08:52	0:11:24	0:10:27
GK502	BOITÁ - AEROPUERTO	0:13:48	0:16:26	0:15:12
16-1	TIERRA GRATA	0:10:30	0:12:30	0:10:30
16-2	ENGATIVÁ CENTROS	0:04:00	0:13:45	0:05:30
16-4	EL MUELLE	0:10:00	0:11:00	0:11:15
GA503	SAN BERNANDINO - EST. CALLE 100	0:11:07	0:13:13	0:16:09
787A	METROVIVIENDA - TEUSAQUILLO	0:12:39	0:13:51	0:14:28
KB326	PRADO GRANDE - UNICENTRO	0:09:43	0:14:26	0:12:38
KL312	SAN PABLO - MORALBA	0:10:32	0:12:59	0:11:38
KH317	AEROPUERTO - C.C. TUNAL	0:08:32	0:12:48	0:10:23
KL329	FONTIBON BRISAS - SAN MARTIN DE LOBA	0:10:39	0:12:11	0:11:22
BG902	METROVIVIENDA - CALLE 222	0:12:08	0:12:13	0:13:30
GA518	CHAPINERO - POTRERITOS	0:11:40	0:13:20	0:15:11
Z8	METROVIVIENDA - TOBERIN	0:05:51	0:08:29	0:09:28
C135	BOSA SAN JOSE - GERMANIA	0:10:31	0:11:00	0:12:03
DH209	VILLA TERESITA - GALICIA	0:07:30	0:20:30	0:08:37
BK903	TOBERIN - AEROPUERTO	0:14:33	0:20:55	0:17:21
BF401	CALLE 222 - TIERRA BUENA	0:15:24	0:18:22	0:17:23
BF404	PATIO BONITO - CALLE 222	0:17:13	0:22:39	0:20:37
FA410	TIERRA BUENA - CHICO NORTE	0:07:20	0:11:26	0:09:46
291	LIJACA - TIERRA BUENA	0:11:15	0:14:26	0:15:53
KC323	EL RECODO SUBA COMPARTIR	0:08:17	0:08:48	0:09:31
DK211	GRAN GRANADA - SALITRE EL GRECO	0:12:31	0:18:55	0:14:55
GK527	METROVIVIENDA - CAN	0:10:08	0:11:34	0:11:20
CA153	SUBA LA GAITANA - CENTRO	0:11:04	0:13:25	0:13:12
DA213	VILLA TERESITA - GALERIAS	0:10:43	0:19:22	0:15:11
806	PROVIDENCIA ALTA - SABANA DEL DORADO	0:09:00	0:15:08	0:12:19
HK721	EL TUNO - TERMINAL SALITRE	0:08:34	0:10:30	0:08:49
HK724	CIUDADELA USME - MONTEVIDEO	0:07:23	0:09:28	0:07:57



ALCALDÍA MAYOR
DE BOGOTÁ D.C.

SECRETARÍA DISTRITAL DE MOVILIDAD
TRANSMILENIO S.A.

RUTA	DENOMINACION	INTERVALO PICO AM	INTERVALO VALLE	INTERVALO PICO PM
CH116	SAN CARLOS - FONTANAR DEL RIO	0:13:57	0:15:06	0:17:30
CA127	FONTANAR DEL RIO - GERMANIA	0:07:43	0:09:20	0:09:00
KA324	REFUGIO - PERSEVERANCIA	0:05:24	0:10:57	0:09:00
16-6	LA FAENA	0:05:30	0:16:00	0:07:00
LD800	GAVIOTAS – VILLA GLADIS	0:12:24	0:18:14	0:15:25
DD212	ENGATIVA CENTRO - PORTAL 80	0:10:47	0:16:00	0:11:46
403B	SABANA DEL DORADO - UNICENTRO	0:06:12	0:07:31	0:09:02
C101	PROVIDENCIA - EL PALMAR	0:11:10	0:19:02	0:14:15
576	BOSA SANTA FE - ENGATIVA	0:11:07	0:17:14	0:13:08
166	METROVIVIENDA - PORCIUNCULA	0:09:33	0:11:55	0:13:05
KL328	PUERTA DE TEJA - EST. AV. 1 DE MAYO	0:10:43	0:13:13	0:11:53
C123	LA MAGDALENA - CENTRO ANDINO	0:10:45	0:13:34	0:15:46
FB419	NUEVA CASTILLA - LIJACA	0:08:43	0:10:14	0:11:43
HK629	POTOSI - FONTIBON CENTRO	0:09:31	0:13:02	0:11:36
FL422	PATIO BONITO - LACHES EL DORADO	0:09:32	0:10:38	0:11:15
HC612	SAN JOAQUÍN - CORPAS	0:08:58	0:12:24	0:11:07
HD717	USME CENTRO - BONANZA	0:06:33	0:07:54	0:08:20
HK635	ARBORIZADORA ALTA - MONTEVIDEO	0:09:30	0:11:14	0:11:07
KA334	FONTIBON VERSALLES - CENTRO FINANCIERO	0:09:11	0:13:06	0:12:04
CK122	VILLA CINDY - CLINICA COLOMBIA	0:16:00	0:25:37	0:19:45

Fuente: TRANSMILENIO S.A.

1.1.3. Acciones de mejoramiento de acuerdo a los resultados obtenidos

Durante el año 2023 se realizaron ochenta y ocho (88) cambios (de cabecera, de trazado, operacionales, de flota, entre otros) a las rutas del SITP que transitan por la localidad de Fontibón. Si

bien, muchas de estas acciones no se realizaron en la localidad, se espera que estos cambios afecten positivamente la prestación de servicio. En la Tabla 3 se presentan los cambios operacionales implementados:

Tabla 3. Resumen de Cambios Operacionales en las rutas que transitan por la localidad

CÓDIGO	NOMBRE	IMPLEMENTADOS
PIR	Cambio de cabecera	6
TRZ	Cambio de trazado	51
COP	Cambios operacionales	6
PRG	Cambio de programación	9
FLT	Cambio de tipología o ajuste de flota	8
SUS	Suspensión del servicio	4
NUE	Nueva ruta	4
Total		88

Fuente: TRANSMILENIO S.A.

1.2. Gestión Desarrollo de Infraestructura

1.2.1. Paraderos

A continuación, se relaciona la gestión realizada y los resultados alcanzados en cuanto a la infraestructura de paraderos del SITP, en las diferentes localidades del Distrito:

- Desarrollo continuo de las actividades de mantenimiento preventivo y correctivo de las 7.531 señales de los paraderos del SITP.
- Instalación en la ciudad de 62 paraderos nuevos, bajo la definición, programación y coordinación con DADEP por parte de TRANSMILENIO S.A.
- Revisión y análisis de cada uno de los requerimientos realizados por la comunidad y otros actores, relacionados con la reubicación de paraderos. Es así como, en los casos en que se dio viabilidad,

se efectuaron, de manera articulada con Departamento Administrativo de la Defensoría del Espacio Público (DADEP), 47 traslados.

A continuación, se presenta la relación de las actividades mencionadas anteriormente:

Tabla 2. acciones adelantadas localidad Fontibón

Total de paraderos	429
Paraderos nuevos	9
Traslados	0
Paraderos Múltiples	79
Paraderos Sencillos	350
Braille	338

Fuente: TRANSMILENIO S.A.

Desde junio de 2023 se empezó a implementar mediante la concesión del DADEP 186 de 2020, la instalación de un mobiliario nuevo, por lo que en el transcurso del segundo semestre se adecuo:



Tabla 3. señales adecuadas o paraderos mejorados por localidad

LOCALIDAD	Tipo 1	Tipo 2	Tipo 3
Fontibón	4	1	28

Fuente: TRANSMILENIO S.A.

1.2.2. Aseo y mantenimiento en la infraestructura troncal

El mantenimiento de la infraestructura del componente BRT a cargo de TRANSMILENIO S.A. (estaciones y portales) es indispensable para garantizar la prestación de un adecuado servicio público de transporte en la ciudad, razón por la cual, durante la vigencia 2023 se dio continuidad al fortalecimiento de los programas de mantenimiento.

Como consecuencia al estado de las estaciones, de los actos vandálicos y hurtos en la infraestructura del sistema, la entidad definió 6 actividades centrales como eje para la recuperación y adecuación de estaciones que han presentado mayor afectación de este tipo:

- Migración a iluminación tipo LED

Se completó el 100% de migración a iluminación LED, con la instalación en 72 estaciones y 9 portales, equivalente al 56 % del sistema.

- Barreras perimetrales

Se instalaron 7.202,8 mt de barreras perimetrales en un total de 20 estaciones (15%). Con la intervención se llegó a un total de 73 estaciones equivalente al 53 % del sistema que cuentan con este elemento.

- Señalización informativa al usuario

Se llegó a las 56 estaciones equivalente al 40% de estaciones con señalización nueva, con el recurso del contrato de mantenimiento se instaló señalización nueva en 16 estaciones equivalente al 12% del sistema.

- Intervención de cubiertas internas

Se realizaron tareas de desmonte de cielo rasos, organización de cableado y ductos en 67 estaciones las cuales representan el 48% del sistema.

- Recuperación de fachada en estaciones

Se realizó la restauración integral de la fachada de 25 estaciones equivalente al 18% del sistema con la migración a celosía e instalación de puertas abatibles.

- Otras labores para destacar fueron:
 - Instalación de puertas abatibles
 - Cambio de piso a GRC en Av. Eldorado
 - Enchape de muros en túnel Ricaurte
 - Adecuaciones varias BiciEstaciones,
 - Renovación de planta eléctrica Av. Jiménez
 - Cambio de nombre estaciones San Mateo
 - Lavado de tanques
 - Instalación de medias lunas
 - Desmonte cielo rasos Patio De la Hoja,
 - Señalización de ascensores
 - Demarcación de pisos
 - Cambio de nombre de 7 estaciones y 1 portal.



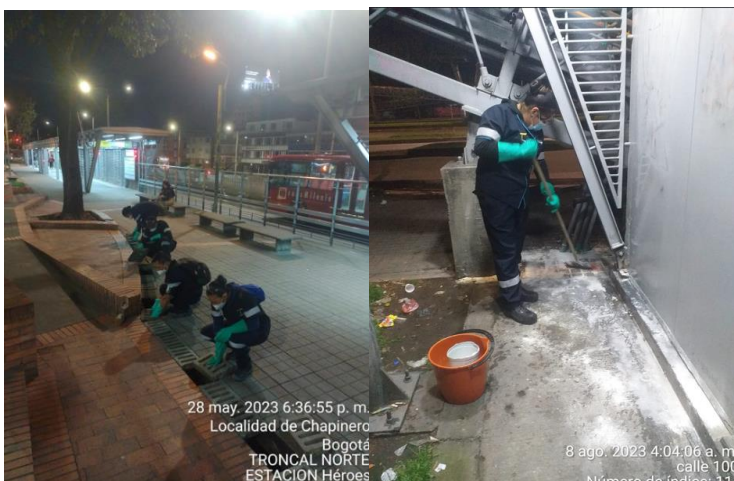
Ahora bien, dentro de las actividades que se desarrollan para asegurar el estado de limpieza, orden y aseo de la infraestructura del componente BRT del sistema de transporte masivo TransMilenio a cargo de TRANSMILENIO S.A., se encuentran, el aseo rutinario, aseo intensivo y otras como: lavado de techos y estructuras altas, fumigación y desratización. Igualmente, para el mantenimiento de la infraestructura troncal se realiza mantenimiento integral a los equipos, redes e infraestructuras del sistema.

Durante el año 2023, se contó con el servicio de forma ininterrumpida, mediante la ejecución del contrato de prestación del servicio integral que vía licitación pública la entidad adjudica. Durante este periodo se realizó la actividad de aseo rutinario durante las 24 horas del día, llevándose a cabo 450 jornadas de aseo intensivo.

En el contrato vigente se encuentran vinculados un total de 480 trabajadores, de los cuales, el 72% son mujeres.

En las imágenes a continuación se evidencian algunas de las labores realizadas para el componente de aseo en diferentes zonas de la infraestructura del componente BRT.

Evidencias fotográficas



1.2.3. Seguimiento ambiental

En relación con el seguimiento del desempeño ambiental y del cumplimiento de las cláusulas ambientales de los Contratos de Concesión de la operación del componente troncal, zonal y de alimentación de las fases 2, 3, 4 y 5 del sistema, se dio continuidad a la aplicación de los esquemas de seguimiento ambiental a través del apoyo de interventorías y profesionales para ejecutar los diferentes mecanismos como: visitas locativas, revisiones documentales, coordinación interinstitucional, mesas de trabajo, etc.

Con base en los resultados de las actividades de seguimiento adelantadas, se elaboraron los correspondientes informes de seguimiento del componente ambiental de los Contratos de Concesión de la Operación, que dan cuenta del cumplimiento de las obligaciones ambientales.

Se realizó seguimiento ambiental al 100% de patios y sitios de operación zonal, troncal y alimentación; lo que para esto implica que desde el 01 de enero al 31 de diciembre de 2023 se han llevado a cabo un total aproximado de 850 visitas de seguimiento, control e inspección ambiental a los concesionarios de operación.



1.2.4. Biciestaciones

Actualmente el sistema TransMilenio cuenta con una capacidad de 7.351 cupos de BiciEstaciones, que se distribuyen en dieciséis (16) estaciones, siete (7) portales y cuatro (4) externos en puntos de encuentro IPES, para un total de veintisiete (27) áreas para el estacionamiento de bicicletas distribuidas en 13 localidades de Bogotá y en el municipio de Soacha; con la siguiente distribución de BiciEstaciones y cupos por localidad.

Tabla 4. BiciEstaciones por localidad en el Sistema TransMilenio

No.	Biciestación	Localidad	No. de localidad	Troncal	Cupos por biciestación	Cupos por localidad
1	San Mateo	Municipio de Soacha	N/A	NQS Sur	1.449	1.449
2	Alcalá	Usaquén	1	Autonorte	69	69
3	Avenida 1º de Mayo	San Cristóbal	4	Carrera 10	228	444
4	Portal 20 de Julio	San Cristóbal	4	Carrera 10	216	444
5	Portal Tunal	Tunjuelito	6	Caracas Sur	437	485
6	General Santander	Tunjuelito	6	NQS Sur	48	485
7	Portal Sur	Bosa	7	NQS Sur	961	961
8	Portal Américas	Kennedy	8	Américas	785	1.273
9	Banderas	Kennedy	8	Américas	164	1.273
10	Pradera	Kennedy	8	Américas	32	1.273
11	Marsella	Kennedy	8	Américas	32	1.273
12	Av. Américas – Av. Boyacá	Kennedy	8	Américas	32	1.273



ALCALDÍA MAYOR
DE BOGOTÁ D.C.

SECRETARÍA DISTRITAL DE MOVILIDAD
TRANSMILENIO S.A.

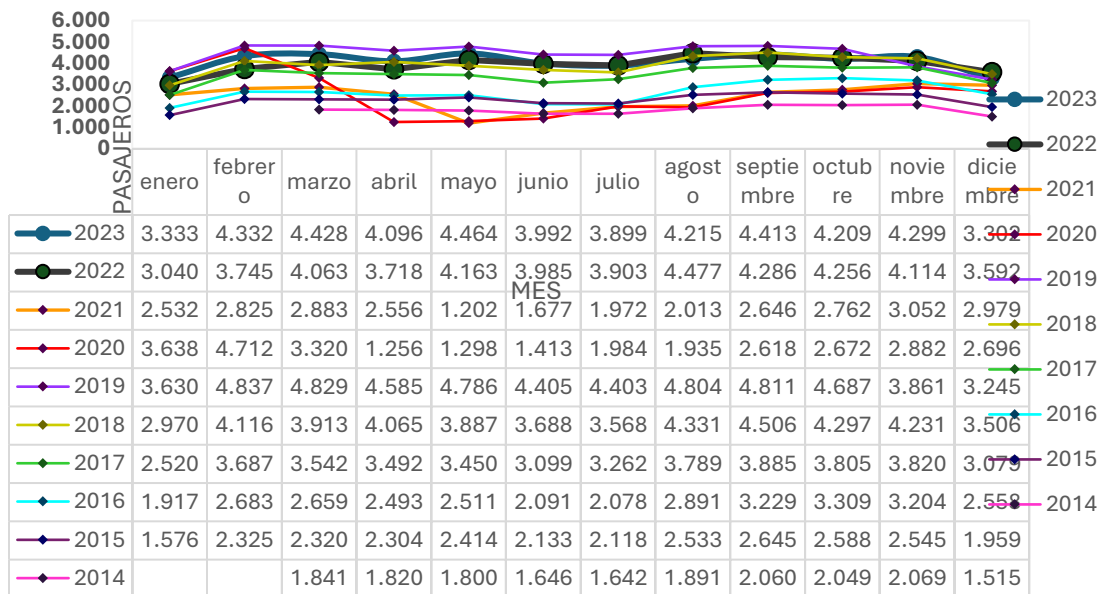
No.	Biciestación	Localidad	No. de localidad	Troncal	Cupos por biciestación	Cupos por localidad
13	Av. Américas – Av. Boyacá (Externo)	Kennedy	8	Américas	72	1.273
14	Biblioteca Tintal	Kennedy	8	Américas	72	1.273
15	Transversal 86	Kennedy	8	Américas	84	1.273
16	Portal Eldorado	Fontibón	9	Calle 26	532	636
17	Avenida Rojas	Fontibón	9	Calle 26	104	636
18	Portal 80	Engativá	10	Calle 26	353	353
19	Portal Suba	Suba	11	Suba	710	710
20	Quinta Paredes	Teusaquillo	13	Calle 26	48	48
21	Ricaurte	Puente Aranda	16	NQS Central	165	165
22	Bicentenario	La Candelaria	17	Carrera 10	116	280
23	Las Aguas	La Candelaria	17	Eje Ambiental	164	280
24	Juan Pablo	Ciudad Bolívar	19	TransMicable	44	178
25	Manitas	Ciudad Bolívar	19	TransMicable	52	178
26	Mirador el Paraíso	Ciudad Bolívar	19	TransMicable	82	178
27	Molinos	Usme	5	Caracas Sur	300	
				Total	7.351	7.351

Fuente: TRANSMILENIO S.A.

Mediante el componente de medios tecnológicos con el contrato de vigilancia del sistema TransMilenio No. 743 de 2023 se provee actualmente el sistema de control de acceso en once (11) BiciEstaciones, en los restantes dieciséis (16) se hace registro mediante dispositivos móviles. La importancia de la información de control de acceso es que a partir de la misma es posible analizar los datos de la demanda en las BiciEstaciones.

La tendencia muestra que durante el año 2023 se incrementaron en relación con el año 2022, exceptuando los meses de enero, junio, julio y diciembre, debido a las vacaciones de mitad y fin de año donde se evidencio disminución de la demanda de las BiciEstaciones. Los datos históricos se pueden observar en la siguiente gráfica.

Gráfica 1. Demanda promedio mensual (días hábiles) todo el sistema



Fuente: Dirección Técnica de Infraestructura- TRANSMILENIO S.A.

1.2.5. Accesibilidad

Según datos históricos del Registro de localización y caracterización de personas con discapacidad suministrado por la Secretaría Distrital de Salud con corte al 31 de agosto del año 2020, en Bogotá D.C. se registraron 245.372 personas con discapacidad distribuidas en las 20 localidades de la capital, siendo Kennedy y Bosa las localidades con mayor número de personas caracterizadas. El sistema TransMilenio alcanza cerca de 4.5 millones de validaciones diariamente en sus componentes, troncal, zonal y cable, de los cuales el 10% corresponde a personas con discapacidad y personas mayores.

En cuanto a la convención para los derechos de las personas con discapacidad, se define la discapacidad como el resultado de la interacción de las personas con el entorno y estas a su vez, sin importar el tipo de discapacidad y movilidad condicionada en la que se encuentren, se enfrenta a varios tipos de barreras identificadas como: físicas, arquitectónicas, operativas, comunicativas y/o actitudinales, entre otras.

Uno de los principios con las cuales fue concebido el sistema de transporte masivo de la ciudad – sistema TransMilenio es el del respeto a la diversidad humana, mediante el cual se busca garantizar el acceso equitativo al sistema para todas las personas sin distinciones de condición física, edad, sexo, ingresos familiares, religión, ideas políticas, entre otros.

Teniendo en cuenta que el sistema TransMilenio debe ser accesible para todas las personas, se han adelantado diferentes acciones las cuales han permitido identificar y transformar distintas barreras que podrían enfrentar las personas usuarias del sistema. A continuación, se detalla el alcance de estas acciones:

Plan de acción distrital de discapacidad.

TRANSMILENIO S.A., en el marco de la política pública distrital de discapacidad, decreto 089 de 2023, es responsable de 5 productos definidos en el plan de acción distrital de discapacidad 2023-2034 y se describen de la siguiente manera:

- Adecuación de la infraestructura física de paraderos en términos de accesibilidad

La adecuación de infraestructura física de paraderos mejora la accesibilidad al sistema mediante la implementación de módulos braille garantizando el acceso a la información de personas ciegas lectoras de braille, con baja visión, de talla baja y usuarias de silla con ruedas, también con la adecuación de la zona dura del paradero y nuevo mobiliario que beneficia a todas las personas usuarias del sistema y hace más seguro su uso por parte de las personas con discapacidad visual, con discapacidad física y con movilidad condicionada.

Se han realizado 245 acciones en paraderos del SITP. Estas intervenciones se hacen por intermedio del DADEP mediante el contrato de concesión de mobiliario urbano, el cual inició su fase de implementación en el segundo semestre de 2023.

- Subsidio para facilitar el acceso de las PCD al sistema integrado de transporte público, mediante un depósito mensual en sus monederos electrónicos (Tarjetas Inteligentes sin contacto -TISC)

El subsidio otorgado a las personas con discapacidad les permite tener un mejor acceso al sistema dado que cada persona recibe un abono mensual a su tarjeta personalizada tu llave, este beneficio aplica para personas con cualquier tipo de discapacidad: Visual, física, auditiva, cognitiva, psicosocial, sordoceguera y múltiple.

1.3. Gestión de Seguridad

La gestión de la seguridad durante la vigencia 2023, se concentró en la ejecución del Plan Integral de Seguridad, el cual desarrolla los siguientes ejes temáticos:

1.3.1. Evasión

Prevención, Cultura Ciudadana, Incidencia y Corresponsabilidad

Desarrollo de actividades de intervención con actores externos, usuarios y potenciales usuarios del Sistema, haciendo prevención y pedagogía sobre el buen uso del Sistema, especialmente en la

validación del pasaje para el ingreso. 46 intervenciones en 27 puntos entre colegios, institutos técnicos o tecnológicos, universidades, empresas, comunidades, portales, en los cuales se hizo sensibilización sobre prevención de la evasión del pago a un aproximado de 11.017 personas entre abril y diciembre de 2023 con el equipo de Gestores de Convivencia TM. Localidades impactadas: Santa Fe, Chapinero, Bosa, Fontibón, Kennedy, Teusaquillo, Puente Aranda, Engativá, Suba, San Cristóbal.

Avances en la estrategia de corresponsabilidad institucional para que la Fuerza Pública ingrese al Sistema con una tarjeta Tullave. Al mes de diciembre de 2023, se sigue monitoreando el piloto iniciado en octubre con más de 200 miembros de la Policía Nacional y las Fuerzas Militares. (Por el objetivo de la estrategia no se puede desagregar a nivel local).

Implementación de 21 jornadas de Programa Comunitario con la actividad "Ser Gestor de Convivencia por Un Día" en la que han participado, entre junio y diciembre de 2023, 325 evasores infractores que buscaron hacer trabajo social para conmutar sus multas y resarcir los daños al Sistema. Localidades impactadas: Kennedy, Puente Aranda. (Pero los infractores participantes provienen de todas las localidades de Bogotá).

En 2023 se logró la realización de pilotos de prevención con concesionarios y capacitaciones a equipos de concesionarios. Con Masivo Capital se logró la articulación de 10 técnicos contratados por ese concesionario para sumarse a la estrategia de prevención y control de la evasión con el equipo en vía en el Portal Américas, aumentando en más de 1.400 validaciones diarias desde la implementación de la estrategia. En el último trimestre el Concesionario Suma analizó la viabilidad de sumarse a esta estrategia con personal propio, lo cual esperan que se pueda concretar para el año 2024. Localidad impactada: Kennedy.

En 2023 se lograron pactos de no agresión entre equipos, con el desarrollo de 6 jornadas y la firma de 5 Pactos con concesionarios de operación zonal y troncal. Adicionalmente, con la Operadora Distrital de Transporte S.A.S. (La Rolita) se adelantó 1 jornada de cartografía social de seguridad,

evasión y problemáticas asociadas, así como 1 taller a operadores en control de emociones y resolución de conflictos.

50 veces + y las tomas integrales (megatomas) fueron estrategias que lograron convocar a actores distritales como Alcaldía, Secretarías de Seguridad, de Gobierno, de Integración Social y concesionarios de operación para prevenir y controlar la evasión zonal.

Localidades impactadas: San Cristóbal, Bosa, Engativá, Usaquén, Suba, Ciudad Bolívar, Usme, Santa Fe, Candelaria, Antonio Nariño, Fontibón, Tunjuelito, Rafael Uribe Uribe, Mártires.

Monitoreo y caracterización de la evasión:

Fortalecimiento del sistema de monitoreo Sistema Inteligente de Detección de Eventos de Seguridad en Transmilenio (SIDEST).

Articulación de 1.119 cámaras instaladas a diciembre de 2023 con el SIDEST, que permite monitorear en tiempo real la evasión del pago en 7 portales y 38 estaciones del componente troncal. Con este Sistema también se ha podido medir el indicador de evasión de los contratos de nuevas puertas automáticas en estaciones. Localidades impactadas: Chapinero, Teusaquillo, Santa Fe, Mártires, Tunjuelito, Rafael Uribe Uribe, Usaquén, Suba, Engativá, Puente Aranda, Bosa, Ciudad Bolívar, Kennedy.

Se midió la evasión en noviembre aplicando metodología estandarizada en el componente troncal, sumando recursos del Sistema SIDEST, de revisión de videos y de toma de información en campo. El estudio del segundo semestre del 2023 reveló que el 15,32% de los usuarios ingresan de forma irregular, es decir que frente al año anterior se disminuyeron 13 puntos de la evasión y se volvió a los niveles de pre-pandemia. Esto gracias a las medidas del Plan Estratégico Antievasión, especialmente las relacionadas con las acciones del equipo en vía y los proyectos en materia de infraestructura. (Por el objetivo de la estrategia no se puede desagregar a nivel local).

Se configuró con la Dirección Técnica de Buses un modelo teórico de identificación de los puntos más críticos de evasión en el componente zonal teniendo en cuenta cenefas, barrios, franjas horarias y cercanía con portales y con colegios. Localidades impactadas: Las 19 localidades urbanas de la ciudad.

Fortalecimiento de la Infraestructura:

Se instalaron nuevas puertas sencillas y dobles en 24 estaciones, contenidas en la licitación de puertas del año 2021 y 3 más de otras 9 puertas que se acordaron gracias a las adiciones que se hicieron a los contratos para lo corrido del año 2023. Localidades impactadas: Chapinero, Teusaquillo, Usaquén, Suba, Rafael Uribe Uribe, Candelaria, Tunjuelito, Santa Fe, Mártires, Antonio Nariño.

La evasión por accesos laterales se ha podido reducir en un 70% en las estaciones con este tipo de nueva infraestructura.

Se implementaron 20 nuevos puntos de barreras perimetrales para contener y disuadir la evasión por puertas. Localidades impactadas: Chapinero, Santa Fe, Teusaquillo, Engativá, Antonio Nariño, Ciudad Bolívar, Bosa, Puente Aranda, Rafael Uribe Uribe, Fontibón.

Se articuló con Recaudo Bogotá la instalación de Barreras de Control de Acceso tipo piso – techo y tipo pasillo motorizado en las Estaciones Héroes y Calle 22 y se firmó el otrosí que dio viabilidad financiera, técnica, jurídica y contractual para continuar el proyecto con 3 portales y 14 estaciones más. A diciembre de 2023 las nuevas BCA estaban instaladas en 3 portales a saber, Tunal, Américas y Usme; y en las estaciones Calle 63, Las Nieves, Calle 57, Av. 39, Calle 22, San Bernardo, De la Sabana, Flores, Country Sur, Biblioteca Tintal. Localidades impactadas: Tunjuelito, Ciudad Bolívar, Kennedy, Usme, Chapinero, Santa Fe, Teusaquillo, Mártires, San Cristóbal.

Fiscalización:

Aplicación de 148.536 comparendos por evasión del pago entre el 1º de enero y el 31 de diciembre de 2023, 74.724 en concordancia con el numeral 7 y 73.812 con el numeral 12 del artículo 146 del

Código Nacional de Policía y Convivencia, Ley 1801 de 2016. Localidades impactadas: Las 19 localidades urbanas de la ciudad.

Gracias al Convenio 1296 de 2022, firmado con la Secretaría Distrital de Gobierno, a corte 7 de diciembre de 2023 se han bloqueado 20.293 tarjetas de beneficiarios que han hecho un mal uso y han incurrido en conductas de evasión. (Por el objetivo de la estrategia no se puede desagregar a nivel local).

Implementación de la estrategia 50+ para la prevención, control, fiscalización y sanción de la evasión en el componente zonal del Sistema. Entre agosto y diciembre de 2023 se abordaron 1.521 buses, en los cuales se sensibilizaron aproximadamente 31.261 personas, se impusieron 641 comparendos por evasión del pago, se bajaron 681 evasores del pago para que no siguieran usando el Sistema sin validar el pasaje y hubo 1.108 personas que se devolvieron a pagar su pasaje o a las que no se les permitió usar el Sistema evadiendo.

1.3.2. Elusión

Diseño e implementación del Plan de Acción Antielusión, con fortalecimiento en el uso de medios tecnológicos para la detección de usos atípicos y bloqueo de tarjetas; incidencia con diversos actores para el posicionamiento público del fenómeno; presión operativa e incidencia judicial para la persecución penal de la elusión.

Las actividades fueron realizadas en las siguientes localidades:

Localidad	Número de operativos	Tarjetas
Barrios Unidos	1	10
Bosa	7	711
La Candelaria	1	5
Ciudad Bolívar	8	618

Localidad	Número de operativos	Tarjetas
Engativá	2	110
Fontibón	2	93
Kennedy	8	701
Los Mártires	1	14
Santa Fe	8	426
Rafael Uribe Uribe	1	176
San Cristóbal	2	80
Usme	3	156

Fuente: TRANSMILENIO S.A.

1.3.3. Seguridad vial:

No se proyectan acciones de seguimiento, vigilancia y control de las conductas operacionales de los contratos de concesión, ni inspecciones de seguridad encaminadas a la identificación de riesgos para la seguridad de la operación, de manera discriminada por localidad, en ninguno de los dos componentes, dado que, para el componente Troncal, las vías van por los límites entre localidades.

La Dirección Técnica de Seguridad (DTS) es el área de TRANSMILENIO S.A. encargada de promover y coordinar las acciones de seguridad en la operación del Sistema de Transporte Público de Bogotá y de manera coherente con el crecimiento de la ciudad y con base en los planes de seguridad vial nacional y distrital, orienta esfuerzos en el mismo norte de la visión cero, planeando, supervisando, documentando y analizando los datos que derivan de los eventos de accidentalidad donde se involucra flota que integra el Sistema, generando acciones preventivas que propenden por la reducción de la accidentalidad.

En concordancia con lo anterior, para el año 2023 la Dirección Técnica de Seguridad desarrolló el Plan de Seguridad Vial del Sistema TransMilenio; este documento enmarca y desarrolla las acciones y estrategias que adelanta la Entidad en pro de mejorar la seguridad vial en la prestación del servicio, desde diferentes procesos como son: la prevención, la inspección, vigilancia y control, la atención y análisis de eventos de accidentalidad y el análisis de información.

Se incorporó la perspectiva de seguridad vial desde la fase de diseño en proyectos de infraestructura de alto impacto para la ciudad, tales como la Primera Línea del Metro de Bogotá, Calle 13, Corredor Verde por la Carrera 7, el Cable Aéreo San Cristóbal y el Cable Aéreo Potosí.

Se realizó un seguimiento continuo de los Planes de Manejo de Tráfico (PMT) en proyectos que están en fase de Construcción; esta labor incluyó la identificación y reporte de riesgos, pruebas operativas con autobuses, la evaluación de planos y otras actividades afines en materia de seguridad vial. Estos esfuerzos se llevaron a cabo en proyectos cruciales como el Tramo 1 de la Avenida Ciudad de Cali, la Carrera 68, la Caracas Sur, El Vínculo y La Reforma.

Se trabajó en la estandarización de las configuraciones de nodos de velocidad en nuestra estructura operativa actual, permitiendo el uso de alertas auditivas para prevenir excesos de velocidad.

Se fortaleció la colaboración con otras entidades gubernamentales, organizaciones de seguridad vial y la comunidad en general. Esta colaboración ha permitido una mayor coordinación en la implementación de medidas de seguridad vial, así como la promoción de una cultura de respeto y conciencia vial en la ciudadanía.

Se realizaron 180 verificaciones para la implementación y/o cambio de servicios de alimentación, urbanos, complementarios y especiales, para los servicios troncales y duales, se realizaron 69 revisiones, incluyendo pruebas operacionales para nuevos proyectos de infraestructura de transporte.

También efectuamos 259 inspecciones en patios para revisiones de Seguridad Vial y SST, 100 inspecciones documentales al SG-SST y 43 al PESV. Con relación a Inspección, Vigilancia y Control, se realizaron 109.771 inspecciones de comportamientos preventivos, de los cuales 21.352

correspondieron a hallazgos, generando un cumplimiento del 80,55%; 49.149 pruebas de alcoholimetría, de las cuales 6 corresponden a hallazgos positivos, generando un cumplimiento del 99,99% y, 47.646 mediciones de velocidad de las cuales 4.716 corresponden a hallazgos por excesos de velocidad, generando un cumplimiento del 90,10%.

Se desarrolló la aplicación de la herramienta de propensión al riesgo, generando un informe con los resultados del Sistema para cada uno de los concesionarios de operación y se realizó la socialización con cada uno. Cada concesionario desarrolló un plan de acción derivado de las observaciones identificadas.

Se adelantaron pruebas controladas de aceleración y frenado para la definición de parámetros de alarmas en el Centro de Gestión.

Se realizó la parametrización alarma de exceso de velocidad que permitió el aprovechamiento de dicha Data para la identificación, gestión y disminución de conductas operacionales que afectan la seguridad vial del Sistema.

Identificación y gestión de implementación de nuevas tecnologías que propendan por disminuir la accidentalidad con actores viales vulnerables.

Se diseñó y socializó material pedagógico para fortalecer los comportamientos preventivos frente a la identificación de puntos ciegos y desestimación de uso de dispositivos electrónicos durante la conducción.

1.3.4. Seguridad ciudadana y física:

En el marco del Plan Integral de Seguridad, se definió la estrategia “Cuidando Transmilenio”, a través de la cual, TRANSMILENIO S.A. gestiona y coordina, con las demás autoridades administrativas, policivas y judiciales, la seguridad del sistema de transporte público integrado, en sus componentes zonal y troncal. A partir de esta, se definieron las siguientes líneas temáticas:

- **Gestión de la información para la transformación de los conflictos, las violencias y la criminalidad en el SITP.**

A través de esta línea estratégica, se busca generar conocimiento sobre el comportamiento de los fenómenos que afectan la seguridad y la convivencia ciudadana durante la operación del Sistema Integrado de Transporte Público, a partir de la producción de información que se derive del análisis de los datos que alimentan el sistema de información de la estrategia de seguridad de Transmilenio. En el marco de esta estrategia se cuenta con los siguientes logros y retos:

Logros

Consolidación de los datos asociados a los delitos y comportamientos contrarios a la convivencia, que afectan la prestación del servicio del SITP, así como los correspondientes a la operatividad de la MEBOG, la evasión y la elusión; información que es consolidada, procesada y analizada por el equipo encargado de priorizar los sectores que requieren de mayor atención.

Se avanzó en el diseño y formulación del “Observatorio de las conflictividades y del delito en el Sistema Integrado de Transporte Público”, el cual parte del registro, consolidación y visualización de los datos en materia de seguridad ciudadana, que sirven como análisis para la toma de decisiones en materia de programación de actividades y equipos en aquellos lugares, del componente zonal y troncal, donde se presenten mayores afectaciones en materia de seguridad ciudadana.

En esta línea, la posibilidad de análisis de esta información, ha permitido la programación y desarrollo de 159 intervenciones al 3 de abril de 2023, entre ellas: Tomas integrales (54), Campaña 50 Veces+ (54), Operativos anti elusión (34), Plan Guardián (15), y otras jornadas de apoyo y sensibilización (2); a través de las cuales se ha impactado 14 localidades (Ciudad Bolívar - 9, Santa Fe – 11, Bosa – 9, Fontibón - 8, Kennedy – 4, Chapinero – 3, Engativá - 3, San Cristóbal - 3, Usme – 3, Barrios Unidos – 2, Usaquén - 2, Puente Aranda – 1, Teusaquillo – 1, Tunjuelito – 1); 9 troncales; 9 portales; 62 estaciones y 98 paraderos del componente zonal y troncal del Sistema Integrado de Transporte Público.

A partir del análisis de la información con la que cuenta la Dirección Técnica de Seguridad, se ha podido diseñar nuevas estrategias de intervención que permitan mitigar los factores que inciden en la seguridad y convivencia en el sistema, una de ellas, “El plan guardián”, que se ha implementado en la estación Jiménez y que ha permitido la reducción significativa de los casos de hurto que ocurrían en esta estación.

- **Prevención y control de los factores de riesgo asociados a la seguridad y convivencia ciudadana de la operación del SITP.**

A partir de esta línea estratégica, se realiza la planeación operativa del despliegue de las acciones de prevención y control que mitiguen los riesgos que afecten la seguridad y convivencia al interior del sistema, a partir de la información suministrada por el equipo de Gestión de la información.

- **Seguridad ciudadana**

Consolidación del convenio con la Policía Metropolitana de Bogotá, con el cual se logró contar con un equipo específico para el Sistema Integrado de Transporte Público.

Se desarrollaron 76 tomas integrales al Sistema en 2023; 35 en el componente zonal y 41 en el troncal, arrojando los siguientes resultados: 74.509 personas abordadas; 18.399 registros a personas; 9.962 verificación de antecedentes; 356 armas blancas incautadas; 54 dosis de SPA; 58 traslados a CTP y 84 gestiones de casos de NNA dentro del Sistema.

Se disminuyeron los hurtos en el Sistema Integrado de Transporte Público (SITP); en un 44% en el componente troncal y 21% en el zonal, con relación al total de hurtos registrados en el 2022, así como una disminución del 57% en el hurto con armas de fuego y 61% en el hurto con armas blancas (diciembre 31 de 2023 fuente SIEDCO).

En materia de la aplicación de la Ley 1801 de 2016 (CNSCC), se aumentó en la aplicación de medidas correctivas un 115% en materia de evasión y de 26% por porte de armas blancas (diciembre 31 de 2023 fuente SIEDCO).

En el campo operativo, a través de las acciones de prevención y control desarrolladas por la Policía Metropolitana de Bogotá (MEBOG), ha permitido el aumento del número de capturas con relación al 2022, al pasar de 925 a 1.953 en el 2023, lo cual representó del 108%. (diciembre 31 de 2023 fuente SIEDCO).

- **Gestores de convivencia**

Se atendieron 33 casos de ideación suicida al interior del sistema, de los cuales 18 son mujeres y 15 son hombres y en 2 casos no se especifica el sexo. Localidades impactadas: Suba, Usaquén, Los Mártires, Santa Fe, Usme, Ciudad Bolívar, Rafael Uribe Uribe, Kennedy, Bosa y Engativá.

Se desarrollaron 553 operativos contra la venta informal en el Sistema; se abordaron 4.651 ciudadanos habitantes de calle, de los cuales el 5% aceptó la oferta del Distrito; se desmontaron 1.361 cambuches, y se incautaron 163 armas blancas y 44 tarjetas tu llave; se recogieron 206 toneladas de residuos sólidos. Localidades impactadas: las 19 localidades (excepto Sumapaz), priorizando las localidades de: Los Mártires, Puente Aranda, Los Mártires, Santa Fe, Engativá, Ciudad Bolívar, Usme, Bosa, Kennedy, Usaquén, Suba y San Cristóbal.

Con la intervención del equipo P.A.B, se gestionaron 43 casos identificados de violencia contra la mujer.

Fueron tramitadas 57 denuncias por violencias basadas en género.

Se abordaron 114 familias en situación de mendicidad en el interior y en los alrededores del Sistema, a las que se les brindó la oferta social disponible, se realizaron 4 operativos, logrando el traslado para verificación de derechos a los centros zonales de 57 familias que estaban ejerciendo algún tipo de explotación infantil al interior del Sistema. Localidades impactadas: Ciudad Bolívar, Kennedy, San Cristóbal, Usme, Engativá, Suba, Usaquén, Chapinero y Teusaquillo.

Se gestionaron 140 casos de animales de compañía abandonados en el Sistema, de los cuales 30 se reencontraron con sus familias; 39 fueron adoptados por colaboradores del equipo territorial

(Reguladores, Gestores de convivencia, Chaleco rojo, vigilancia, servicios generales); 53 fueron adoptados por usuarios; 10 fueron recibidos por fundaciones aliadas, y 5 animales de compañía se escaparon debido al alto grado de ansiedad en el que estaban. Localidades impactadas: Ciudad Bolívar, Usme, Engativá, San Cristóbal, Bosa, Suba, Usaquén y Kennedy.

Se contó con 201 Gestores de Convivencia y 1.392 Reguladores de Evasión (entre ellos 194 para apoyo en fines de semana).

Se atendieron 917 casos de salud. Localidades impactadas: las 19 localidades (excepto Sumapaz), ya que se presentan casos de salud en las estaciones y portales de las 19 localidades.

Gracias a las acciones de los Gestores de Convivencia TM y de los Reguladores de Evasión en el componente troncal se logra que mensualmente porcentajes superiores al 30% de evasores se devuelvan a validar su pasaje.

Con el Contrato de Vigilancia No. 743 de 2023, celebrado entre TRANSMILENIO S.A y la Empresa de Vigilancia Vigías de Colombia, se involucraron obligaciones e indicadores de corresponsabilidad en materia de contención y disuasión a evasores, sumando así esfuerzos para reforzar el equipo antievasión.

- **Seguridad Física**

Desde el componente de Seguridad Física no es posible desagregar la información por localidades, ya que se trabaja a nivel de Sistema, razón por la cual no aplicaría esta discriminación por localidades.

Se fortaleció la vigilancia dando cubrimiento al 100% de las Estaciones y Portales del Sistema, logrando disminuir el hurto de la infraestructura, además se incrementó la percepción de seguridad por parte de los usuarios, y en articulación con el equipo territorial se ha contribuido a prevenir la evasión del pago de pasaje.

Disminución del hurto de infraestructura en un 98.3% según reporte de la Dirección Técnica de Infraestructura.

El componente de seguridad física se fortaleció con la instalación de 700 cámaras fijas y tipo PTZ (domos), además se instalaron paneles de alarmas lo cual contribuyen a la seguridad y custodia de la infraestructura del Sistema.

1.3.5. Emergencias y Contingencias.

Desde el componente de Emergencias y Contingencias no es posible desagregar la información por localidades ya que se trabaja a nivel de Sistema, razón por la cual para nosotros no aplicaría esta discriminación por localidades.

Se actualizaron seis (6) Planes de Prevención, Preparación y Respuesta ante Emergencias (Troncal Américas, Troncal Eje Ambiental, Troncal Suba, Troncal Calle 80, Troncal Norte y Troncal Caracas), lo que requirió 45 visitas de campo por parte del equipo de Emergencias y Contingencias.

Se capacitaron 1.737 Agentes del Sistema, para brindar herramientas que permitan una respuesta adecuada en caso de emergencia.

Se realizó la planeación, desarrollo y ejecución de 1 simulacro de evacuación por sismo en la infraestructura del Sistema.

Se participó en 10 Mesas de Trabajo para el Manejo de Emergencias y Desastres.

Se elaboraron 17 conceptos técnicos de riesgos relacionados con entrada en operación de Patios, ubicación de nueva infraestructura o elementos en Portales y estaciones, realización de pruebas operativas y condiciones de seguridad humana en el Sistema.

Se revisó y aprobó la señalética de emergencia en 34 estaciones del Sistema.

Logros

Implementación de la fase automatizada del Sistema de Alertas Tempranas TRANSMISAT, para el registro, gestión y seguimiento de las amenazas que ponen en riesgo la integridad de los usuarios y Agentes del Sistema.

Avance en el proceso de contratación de la señalética de emergencia para los Portales del Sistema.

Elaboración del diagnóstico y definición de los lineamientos para la elaboración del Plan de Gestión del Riesgo de Desastres del Sistema TransMilenio.

Articulación interinstitucional para la atención de eventos que se presentan en la ciudad con las entidades pertenecientes al Sistema Distrital de Gestión del Riesgo y Cambio Climático (SDGR-CC) a través del Centro de Operaciones de Emergencias (COE), Puestos de Mando Unificado (PMU) y Mesas de trabajo para el manejo a emergencias y desastres.

2. LINEAMIENTO USUARIO

2.1. Estrategia de Cultura Ciudadana Equipo T

Objetivo general de la estrategia Equipo T 2020-2024

El “Equipo T” es la plataforma estratégica de comunicación, formación y cultura ciudadana de TRANSMILENIO S. A., que promueve una mejor movilidad y calidad de vida para los diversos actores que hacen parte del sistema de transporte público de Bogotá. La estrategia Equipo T se diseñó con base en los lineamientos y la metodología de la Dirección de Cultura Ciudadana de la Secretaría de Cultura, Recreación y Deporte de Bogotá, ente rector del Distrito en esta materia.

La Estrategia Integral de Cultura Ciudadana Equipo T 2020-2024, tiene como propósito: Fomentar la confianza, el respeto de las normas, la solidaridad entre los usuarios; así como la valoración y apropiación del Sistema Integrado de Transporte Público de Bogotá como bien público y patrimonio de la ciudad. Buscando la corresponsabilidad, la auto y mutua regulación amable por parte de los usuarios, y la humanización, la satisfacción con la experiencia de viaje, y la certidumbre en las interacciones con el Sistema.

2.1.1. Valores del Equipo T

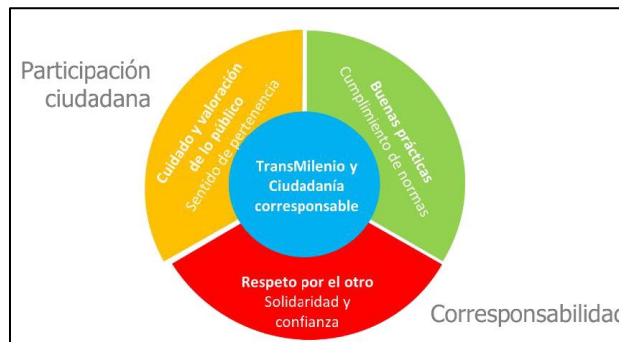
- Coherencia y liderazgo con el ejemplo: El Equipo T fomenta la coherencia, la integridad y el

fomento del liderazgo desde el interior de las organizaciones que conforman el Sistema.

- Cuidado y valoración de la vía y de lo público: Promueve el sentido de pertenencia y la apropiación de los ciudadanos hacia el Sistema TransMilenio como un bien público. Busca que los ciudadanos comprendan el Sistema de Transporte Público como un elemento integrador de la ciudad, que genera identidad y orgullo.
- Buenas prácticas en el cumplimiento de normas: promueve la concientización de los ciudadanos frente a los derechos y deberes que deben tener en cuenta para el uso, cuidado y disfrute del Sistema de Transporte Público.
- Prosocialidad - Respeto por el otro (empatía, solidaridad y confianza): busca que los ciudadanos sean conscientes de su rol como agentes de cambio. Promueve que los ciudadanos se pongan en el lugar del otro dentro del Sistema de Transporte Público para mejorar la convivencia.

2.1.2. Enfoque de la Estrategia Equipo T

Imagen 1 Modelo de Cultura Ciudadana Equipo T – TRANSMILENIO S. A.

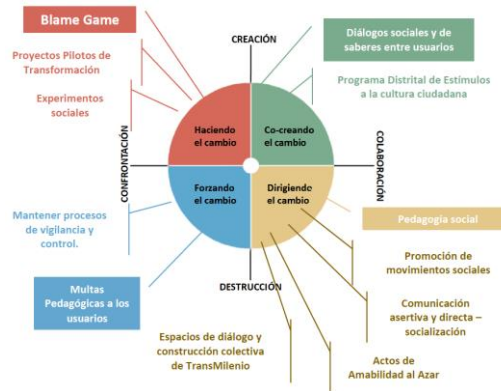


Fuente: Protocolo de cultura ciudadana de TRANSMILENIO S. A. con código T-SC-007

Con base en el modelo sistémico de Steve Waddel, se estructuraron las líneas programáticas de la Estrategia de Cultura Ciudadana Equipo T.

Líneas programáticas

Imagen 2 líneas programáticas de Cultura Ciudadana



Fuente: Modelo tomado y adaptado de Steve Waddell

Con base en el modelo de cambio sistémico de Steve Waddell se estructuraron las líneas programáticas de la “Estrategia de Cultura Ciudadana Equipo T”.

Dirigiendo el cambio: Contempla estrategias pedagógicas, que buscan generar apropiación social por el Sistema de Transporte público de la Ciudad, promoviendo su valoración como bien público.

Haciendo el Cambio: Esta línea responde a la ejecución de acciones y proyectos visibles al alto impacto, que se enfoquen en la transformación de la experiencia de viaje en el Sistema.

Co- Creando el Cambio: Las acciones de esta línea responden al reconocimiento de la ciudadanía como agente activo en la transformación cultural del Sistema. Se propician espacios que permiten visibilizar el liderazgo y la gestión de los usuarios, con el ánimo de continuar promoviendo la corresponsabilidad en el sistema de Transporte Público.

Forzando el Cambio: Las acciones de esta línea responden al reconocimiento de la ciudadanía como agente activo en la transformación cultural del Sistema. Se propician espacios que permiten visibilizar el liderazgo y la gestión de los usuarios, con el ánimo de continuar promoviendo la corresponsabilidad en el sistema de Transporte Público.

2.1.3. Acciones adelantadas año 2023

TRANSMILENIO S.A, desde la Estrategia de Cultura Ciudadana, da respuesta al Plan Estratégico de la

entidad, que busca “mejorar la experiencia de viaje del usuario mediante canales de comunicación y promoción del cumplimiento del manual del usuario, en busca de transformar el comportamiento de los usuarios dentro del Sistema Integrado de Transporte Público” además de consolidar el Sistema como bien público y patrimonio de la ciudad; buscando la corresponsabilidad, la auto y mutua regulación, la confianza, el respeto de las normas y la solidaridad entre los usuarios.

Por lo anterior se adelantaron las siguientes acciones:

- Juegos para canalizar emociones: 34 juegos instalados en los 9 portales del Sistema y TransMiCable (Bolirana, máquina de basket, martillos, peras etc)
- Feria del libro: FILBO 2023: Durante los 15 días de la Feria Internacional del Libro de Bogotá, en el stand de TransMilenio ofreció los siguientes servicios y actividades:
 - ✓ Personalización de 8.404 tarjetas con la edición especial “Lecturas en movimiento.”
 - ✓ Personalización de 2.898 y se realizaron 5.993 recargas.
 - ✓ TransMiChiquis atendió a más de 1.500 estudiantes entre niños y niñas
- Historia del Transporte Bogotá 134 años: 40 lugares de exposición entre los cuales se encuentran Portales, estaciones del Sistema, así como universidades, bibliotecas, centros comerciales entre otros. Adicionalmente 10.0000 usuarios impactados con la exposición mediante las cartillas sobre la historia del Transporte
- Muralismo y arte grafiti: se intervinieron 2 estaciones y 2 portales. Estación Bicentenario, Museo Nacional y Portales Usme y Norte; con un total de 21 superficies intervenidas con el propósito de generar apropiación y sentido de pertenencia de la comunidad usuaria, embellecer el Sistema y mejorar la experiencia de viaje.
- Intervención “Calles mágicas”: En conjunto con la Secretaria de Hábitat se intervinieron las plazoletas de la estación Primera de Mayo y Plazoleta el Sapo TransMiCable como estrategia para embellecer los entornos del Sistema.
- Arte en Movimiento Brandeo de Buses: 2 buses intervenido en Conjunto con la Secretaría de Cultura, como ejercicio de participación de la comunidad usuaria y apropiación del Sistema.

- El Combo Violeta: estrategia de fomenta la cultura del pago, se realizaron 1703 intervenciones con un total de 6.860 activaciones en todas las estaciones y portales del Sistema, así como en escenarios y eventos locales y Distritales tales como: Universidades, Ferias de Servicios, Rendiciones de Cuentas.
- Presentaciones orquesta Filarmónica de Bogotá: 6 Portal calle 80, portal Usme, Av. Primera de Mayo, Estación Museo Nacional.
- 1 presentación Musical Fuerza Aérea Colombiana: Presentación en TransMiCable
- 2 presentaciones Musicales del Conservatorio Javier de Nicoló
- Acción Pedagógica Bici: 4 activaciones pedagógicas en los Portales Dorado, Suba, Sur y Tuna. Instalación de 36 piezas en cajas de luces en portales del Sistema con la información de no subir la bici al bus y utilizar las biciestaciones.
- Acción pedagógica "Cede la silla": 45 intervenciones de teatro invisible y 45 de performance para promover el suso de las sillas azules o rojas, durante 8 horas diarias de 36 piezas en cajas de luces en portales del Sistema con la información de "azul o roja, cede la silla"
- Acción pedagógica "No arrojar basura en el Sistema" 4 referencias de piezas y publicación en redes, mensaje en 10.000 novenas
- Acción Pedagógica "Percepción en la espera del tiempo del Tiempo" Se realizaron once (11) intervenciones por 9 días, de lunes a viernes, entre el 15 de noviembre y el 14 de diciembre.
- Galería concurso de Fotografías Patrimonio Fílmico: Exposición de fotografías ganadoras sobre la periferia de la ciudad y los barrios autoconstruidos. Portal Sur, Estación Ricaurte y Estación Universidades-Aguas
- TransMiFest: 16 actos seleccionados después de un proceso de convocatoria en la que participaron más de 200 artistas
- Lecturas en Movimiento: 7 intervenciones en cabinas de TransMiCable.
- Biblioestaciones: 12 biblioestaciones ubicadas en Portales y estaciones en el Sistema para la promoción de la lectura.
- Libro al Viento: 9.000 Libros entregados a la comunidad usuaria

- Estrategia Cometas TransMiCable
- Recorridos a Centro Histórico de Bogotá y activación artística con barras futboleras
- TransMiNavidad 2023 - "En Navidad TransMi te acerca a las estrellas" – "Constelaciones 10 millones de estrellas"
 - 9 rincones Navideños
 - 9 activaciones navideñas
 - 22 estaciones con figuras luminosas constelaciones
 - 22 bastidores
- Premiación: La Secretaria de Cultura Recreación y Deporte, reconoce a TRANSMILENIO S.A, como Agente Cooperador de Cultura Ciudadana 2023, por su participación y apoyo en las estrategias de Cultura.

Finalmente, los resultados de la encuesta de satisfacción general del servicio del Sistema TransMilenio, realizada por Proyectamos Colombia S. A. S- mayo 2023 indica que en índice de satisfacción de cultura ciudadana es del 77,2% mientras que en 2019 era de 54%, demostrando que los esfuerzos realizados desde el Ente Gestor han dado resultados positivos y deben mantenerse.

Registro fotográfico:



Fuente Fotográfica - TRANSMILENIO S.A.

2.2. Responsabilidad Social Para Los Usuarios

A través de las acciones de comunicacionales y sociales que se implementan desde la estrategia de Responsabilidad Social de la Subgerencia de Atención al Usuario y Comunicaciones, se busca fortalecer la cultura ciudadana través de acciones que aportan sustancialmente a la calidad de vida, a mejorar la experiencia de viaje de nuestra comunidad usuaria y al entendimiento de las necesidades de los públicos internos y externos de la entidad.

Por lo anterior, a continuación, se mencionan las actividades que desde la estrategia se implementaron durante la vigencia 2023:

- En el marco del cumplimiento de uno de los productos de la política pública de Mujeres y Equidad de Género, cuyo objetivo es: "Reconocer, garantizar y restablecer los derechos de las mujeres que habitan en el Distrito Capital, de manera que se modifiquen de forma progresiva y sostenible, las condiciones injustas y evitables de discriminación, subordinación y exclusión que enfrentan las mujeres en los ámbitos público y privado, promoviendo la igualdad real de oportunidades y la equidad de género en el Distrito Capital"; donde TRANSMILENIO S.A. diseñó e implementó la estrategia "Date Cuenta, ¡Pita y Avisa!", de manera colectiva con entidades del distrito: Secretaria de la Mujer, Secretaria de Gobierno, Secretaria de Seguridad y Secretaria de Cultura, Recreación y Deporte, con el objetivo de generar transformación cultural a través de acciones de corresponsabilidad, empatía y persuasión en los entornos en donde se presente una situación de vulneración para las mujeres, específicamente en el sistema de transporte.

En esta estrategia, más de 28.600 ciudadanos, de manera voluntaria, se integraron a la Brigada "Date Cuenta, Pita y Avisa", promoviendo la solidaridad, corresponsabilidad, empatía y el respeto, entre la comunidad usuaria del Sistema TransMilenio.

Asimismo, se realizaron jornadas pedagógicas sobre violencias basadas en género, derechos de las mujeres a vivir una vida libre de violencias en el espacio y transporte público y la importancia de actuar en caso de presenciar un acto de violencia o acoso a una mujer.

La estrategia contó con varias etapas, iniciando desde el 15 de marzo del 2023 y hasta el 4 de diciembre del 2023.

➤ **Primera etapa:** En esta etapa se llevó a cabo el lanzamiento de la estrategia el 15 de marzo del 2023, en compañía de la Alcaldesa Mayor la Dra. Claudia López, y los primeros miembros de la Brigada "Date Cuenta, iPita y Avisa!", a quienes se les hizo la entrega oficial del silbato, la manilla y el plegable con el protocolo de emergencias. Asimismo, se realizó la entrega de 5.000 silbatos a las y los colaboradores de la entidad, como personas encargadas de la atención a la comunidad usuaria, quienes son los primeros respondientes en el momento de la activación del protocolo de emergencias, y a quienes se les dictó la socialización a través de la difusión de videos pedagógicos.



➤ **Segunda etapa:** Desde el 17 de abril al 19 de mayo del 2023, se llevó a cabo esta segunda etapa que incluyó la inscripción de voluntarios a la Brigada "Date Cuenta, iPita y Avisa!" en Portales y Estaciones del Sistema TransMilenio, en concesionarios, en Colegios, Universidades y PIR (Puntos de inicio de ruta) del componente zonal.



➤ **Tercera etapa:** Desde el 23 de mayo al 16 de junio del 2023, se llevó a cabo la tercera etapa que incluyó la inscripción de voluntarios a la Brigada "Date Cuenta, iPita y Avisa!" en concesionarios,

Colegios, Universidades, Entidades del Distrito y a todos los eventos en donde llevamos el mensaje de generación de conciencia de acoso sexual en el espacio y transporte público.



➤ **Cuarta etapa:** Desde el 6 de julio y hasta diciembre del 2023, se llevó a cabo esta última etapa, que le dio un nuevo aire a la estrategia, para fortalecer el mensaje, tanto a las y los colaboradores como a los miembros de la brigada, renovó las intervenciones, a través de un sketch que capturó la atención de una forma más impactante, y logró una medición en tiempo real, que nos permitió evaluar la satisfacción de las personas que hacen parte de la brigada, con respecto a la implementación de la estrategia. Los resultados del sondeo implementado arrojaron que, el 98% aprueba la estrategia.



- Desde el año 2019, la Secretaría Distrital de Movilidad y TRANSMILENIO S.A., llevan a cabo jornada de intervención en el Sistema TransMilenio en el marco de la Política Pública de los Sectores Sociales LGBTI que buscan generar un cambio cultural frente a los imaginarios que se tienen del sector social LGBTI, cambiando las etiquetas de discriminación por unas etiquetas sociales de reivindicación de derechos.

Durante la vigencia 2023, se llevaron a cabo cuatro (4) intervenciones en los portales 20 de Julio, El Dorado, Usme y la estación Calle 45 diferentes, impactando alrededor de 300 personas, quienes participaron de manera positiva con la estrategia.

Adicionalmente, en articulación con la Secretaría Distrital de Gobierno una acción pedagógica que consistió en la interacción con el público, a través de la pregunta ¿Que no te permite aceptar la diversidad? invitando a la ciudadanía a conocer conceptos básicos sobre la diversidad sexual y diversidad de género; y mensajes de prevención de comportamientos contrarios a la convivencia. Dicha actividad se llevó a cabo en la estación Calle 45 con la participación de 270 ciudadanos que interactuaron con el portal de la diversidad como una manera simbólica de colocarse en favor del respeto por la diversidad.



- TRANSMILENIO S.A., en el marco de sus estrategias de aporte social a la comunidad usuaria, desarrolla la estrategia “Ferias de Servicios, Empleabilidad y Cultura” que tienen el objetivo de abrir espacios para facilitar la oferta de oportunidades laborales con empresas privadas y las empresas operadoras de transporte; asimismo, se realiza oferta de servicios de las entidades del distrito que acompañan cada jornada. Durante el 2023, se llevaron a cabo diez (10) ferias en los portales: Tunal, 20 de Julio, Sur, Américas, Suba, inmediaciones al portal Norte las estaciones intermedias 1 de Mayo y Bicentenario, atendiendo a aproximadamente a 7450 personas que asistieron a las ferias.



2.3. Gestión Social

La Gestión Social es una estrategia que permite la interacción de la Entidad con la comunidad a través de instancias de participación con Autoridades Locales y Distritales, que faciliten la divulgación de información relacionada con el Sistema TransMilenio en todos sus componentes, mediante espacios de socialización y sensibilización que buscan fortalecer la participación y cultura ciudadana, además del sentido de pertenencia.

A través del componente de Gestión Social, TRANSMILENIO S.A. se articula con el área social de las entidades adscritas y vinculadas al Sector Movilidad, además de apoyar a otros sectores de Gobierno, sirviendo como facilitador para atender requerimientos que trascienden el escenario directo de intervención de la Entidad.

Los Profesionales de Gestión Social, de la Subgerencia de Atención al Usuario y Comunicaciones, cuentan con capacidad para coordinar, negociar y mediar tanto dentro de la organización como fuera de ella; el profesional es el encargado de establecer espacios de participación ciudadana a través de la convocatoria efectiva de comunidades, organizaciones sociales y referentes comunales, además de la interlocución con las Entidades Distritales que tienen asentamiento en las diferentes localidades.

Sumado a esto, TRANSMILENIO S.A. a través del equipo de Gestores Sociales contribuye al desarrollo de la Política Pública de Participación Incidente y al Sistema Distrital de Participación propuesto en el marco del Modelo Integrado de Planeación y Gestión – MIPG, con el desarrollo de actividades en territorio a nivel local y distrital según sea el caso, y en donde los usuarios del Sistema TransMilenio en sus diferentes componentes y ciudadanos en general hacen parte fundamental de la construcción, desarrollo y apropiación de estos espacios.

En las localidades, Gestión Social adelanta una serie de actividades enmarcadas en tres (3) líneas de intervención que agrupan las acciones con los usuarios, donde se establecen los parámetros generales para el desarrollo de las acciones en el territorio:

LÍNEA DE INTERVENCIÓN	TIPO DE ACTIVIDAD	DESCRIPCIÓN DE LA ACTIVIDAD
INFORMACIÓN	Apoyo a Grupos de Interés	<ul style="list-style-type: none"> • Personalización de tarjetas Tullave. • Apoyo a eventos/actividades de la entidad.
INFORMACIÓN	Atención a Bloqueos, Marchas y/o Contingencias	<ul style="list-style-type: none"> • Atención a bloqueos. • Atención a marchas. • Atención a contingencias.
INFORMACIÓN	Sistema de Alertas Tempranas	SAT
INFORMACIÓN	Divulgación de modificaciones operacionales	Campañas de apropiación
PARTICIPACIÓN	Audiencias Públicas	<ul style="list-style-type: none"> • Audiencia pública de rendición de cuentas del Nodo Sector Movilidad Distrital. • Audiencia pública de otras entidades locales y/o distritales.

LÍNEA DE INTERVENCIÓN	TIPO DE ACTIVIDAD	DESCRIPCIÓN DE LA ACTIVIDAD
		<ul style="list-style-type: none"> • Cabildos locales y/o distritales.
PARTICIPACIÓN	Mesa de Trabajo	No aplica
PARTICIPACIÓN	Reunión	<ul style="list-style-type: none"> • Reunión comunitaria. • Reunión interinstitucional.
PARTICIPACIÓN	Recorrido	<ul style="list-style-type: none"> • Recorrido social. • Recorrido técnico (ingeniero). • Visita Técnica.
PEDAGOGÍA	No aplica	<ul style="list-style-type: none"> • Socialización en colegios. • Socialización / intervención en institución educación superior. • Socialización a comunidad. • Socialización/ intervención a entidad y/o empresa. • TransMiChiquis.

Fuente TRANSMILENIO S.A.

De acuerdo a esto, Para el periodo del presente informe, en el marco de las tres (3) líneas de intervención se realizaron **XX** actividades en la localidad de Fontibón, como se especifica a continuación:

2.3.1. Línea de Información

A partir del ejercicio descentralizado con el que cuenta TRANSMILENIO S.A. en las diferentes localidades del Distrito, se considera fundamental la construcción y planeación del trabajo en territorio, el cual incluye una línea de Información definida y estructurada por la Entidad.

Con el propósito transmitir a la ciudadanía temas relacionados con la implementación y operación del Sistema Integrado de Transporte Público y demás proyectos de impacto de TRANSMILENIO S.A., se tiene definida una línea de comunicación que apunta a orientar, multiplicar y promover dichos contenidos entre los ciudadanos de manera oportuna, eficiente y eficaz.

En esta línea, en la localidad de Fontibón, se realizaron **132** actividades como se relacionan en la siguiente tabla:

Tipo de actividad	Descripción de la actividad	Cantidad de acciones ejecutadas
Apoyo a Grupos de Interés	Personalización de tarjetas	74
Apoyo a Grupos de Interés	Apoyo a eventos/actividades de la entidad	2
Divulgación	Campañas de apropiación	55

Fuente TRANSMILENIO S.A.

Personalización de tarjetas:

Es el espacio en el que se le permite a los ciudadanos acceder a la tarjeta Tullave personalizada y recargas directamente en su territorio. La actividad es desarrollada por TRANSMILENIO S.A., Recaudo Bogotá y referente comunal o enlace de entidad.



En total se efectuaron **74** jornadas de personalización:

Fecha	Lugar
Enero 17 de 2023	Parque Fontibón
Febrero 5 de 2023	La Perla - frente al parque san pablo
Febrero 6 de 2023	Patio Green móvil Fontibón brisas
Febrero 11 de 2023	Cancha de microfútbol La Rosita
Febrero 19 de 2023	Bahía de parqueo Conjunto Pradera de Fontibón 1
Marzo 3 de 2023	Concesionario Gran América Fontibón
Marzo 3 de 2023	frente a papelería Nueva Era
Marzo 11 de 2023	Escuela Atahualpa sede B
Marzo 14 de 2023	Salón Comunal Jordan
Marzo 15 de 2023	Salón comunal Boston
Marzo 17 de 2023	Frente a Compostela 1
Marzo 18 de 2023	Calle 20 con carrera 108A Bahía
Abril 2 de 2023	Salón comunal barrio Rincon Santo
Abril 3 de 2023	Salón Comunal Barrio el Tapete
Abril 7 de 2023	Parque el Bosque
Abril 8 de 2023	Salón Comunal Los Cámbulos



ALCALDÍA MAYOR
DE BOGOTÁ D.C.

SECRETARÍA DISTRITAL DE MOVILIDAD
TRANSMILENIO S.A.

Fecha	Lugar
Abril 16 de 2023	Salón Comunal Atahualpa
Abril 21 de 2023	Mueve Fontibón
Abril 22 de 2023	Variedades Miramar super Mercado ágil
Abril 28 de 2023	Patio Esomos
Mayo 5 de 2023	Solsticio 4 Barrio Recodo
Mayo 16 de 2023	E Somos Fontibón - Patio Aeropuerto
Mayo 20 de 2023	Salón Comunal la Giralda
Mayo 21 de 2023	Parque centenario
Mayo 21 de 2023	Parque centenario
Mayo 24 de 2023	Casa de la Cultura Fontibón
Mayo 28 de 2023	Parque el Carmen de la Laguna
Junio 1 de 2023	ICBF
Junio 5 de 2023	Patio la Y
Junio 9 de 2023	Bahía Solano
Junio 11 de 2023	Variedades Miramar superMercado Ágil
Julio 1 de 2023	Barrio la Estación Puente Grande
Julio 1 de 2023	Parque Barrio las Brisas
Julio 2 de 2023	Solsticio 4 Barrio Recodo
Julio 8 de 2023	Salón Comunal Jordan
Julio 8 de 2023	frente colegio atahualpa sede B
Julio 9 de 2023	Bahía cancha de microfútbol Br. La rosita
Julio 14 de 2023	Papelería nueva era
Julio 15 de 2023	Colegio Internacional IED
Julio 15 de 2023	Salón comunal Barrio el portal



ALCALDÍA MAYOR
DE BOGOTÁ D.C.

SECRETARÍA DISTRITAL DE MOVILIDAD
TRANSMILENIO S.A.

Fecha	Lugar
Julio 16 de 2023	Barrio los Cámbulos
Julio 16 de 2023	Salón comunal Barrio Palestina
Julio 18 de 2023	Instituto Distrital de la Participación y Acción Comunal
Julio 21 de 2023	Salón Comunal Prados de Alameda
julio 22 de 2023	Salón Comunal Versalles
Julio 28 de 2023	Feria de servicios SUPERCADÉ móvil
Agosto 3 de 2023	Aerocentro Comercial El Dorado Plaza P.H.
Agosto 4 de 2023	Barrio saturno Fontibón
Agosto 8 de 2023	Frente a Surtimax El Recodo
Agosto 25 de 2023	Patio Troncal (Gmovil)
Septiembre 5 de 2023	Centro Comercial y de Negocios Torre Central
Septiembre 10 de 2023	Pradera de Fontibón 3
Septiembre 16 de 2023	FRENTE AL SURTIMAX
Septiembre 24 de 2023	Salón Comunal Jordan
Septiembre 29 de 2023	Edificio World Business Port P.H
Octubre 3 de 2023	Terminal de Transporte S.A.
Octubre 14 de 2023	Barrio Flandes
Octubre 27 de 2023	Gran Américas Fontibón
Octubre 29 de 2023	Zona Franca CAI (Sabana Grande)
Noviembre 3 de 2023	Parqueadero Dorado Plaza Centro Empresarial
Noviembre 11 de 2023	sobre la calle 123 supermercado Villamarque
Noviembre 19 de 2023	Ferrocaja Supermercado El Comunal
Noviembre 23 de 2023	Edificio comando de Bomberos Bogotá
Diciembre 1 de 2023	SURTIMAX
Diciembre 4 de 2023	SURTIMAX
Diciembre 6 de 2023	SURTIMAX

Fecha	Lugar
Diciembre 8 de 2023	SURTIMAX El Recodo
Diciembre 11 de 2023	SURTIMAX El Recodo
Diciembre 13 de 2023	Cuerpo oficial de Bomberos
Diciembre 14 de 2023	Cuerpo oficial de Bomberos
Diciembre 20 de 2023	SURTIMAX El Recodo
Diciembre 23 de 2023	Parque Dormilón
Diciembre 24 de 2023	SURTIMAX El Recodo
Diciembre 31 de 2023	SURTIMAX El Recodo

Fuente TRANSMILENIO S.A.

Divulgación – Campañas de apropiación:

Esta actividad consiste en transmitir a la ciudadanía del Distrito Capital información relacionada con la implementación y operación del Sistema Integrado de Transporte Público y demás proyectos de impacto de TRANSMILENIO S.A., con el fin generar conocimiento, apropiación y pertenencia hacia los componentes del sistema. Se materializa a través de la ejecución de actividades de entrega de material POP (Point of Purchase), publicaciones en medios comunitarios, publicación de información en páginas web, redes sociales, carteleras informativas, campañas de divulgación, eventos y demás medios que faciliten la transmisión de información.

Para el periodo del presente informe, se realizaron **55** jornadas de divulgación de modificaciones operacionales que impactaron diferentes tramos de la localidad:



ALCALDÍA MAYOR
DE BOGOTÁ D.C.

SECRETARÍA DISTRITAL DE MOVILIDAD
TRANSMILENIO S.A.

Ruta	Modificación	Jornadas realizadas
KA305 “El Recodo – Estación Calle 100” KA306 “Zona Franca - Centro Andino” KL325 “Fontibón las Brisas – El Dorado” KA 332 “El Recodo – La Porciúncula” KL307 “El Recodo – La Castaña”	Ajuste en el trazado de la ruta	14 de enero de 2023
KG502 “Boíta - Aeropuerto” KC321” Fontibón Las Brisas - Tibabuyes” 577 “El palmar – Diana Turbay” 927 “Aeropuerto - Bosa San José”	Ajuste en el trazado de la ruta	16 de enero de 2023
KB303 “HB Fontibón - Unicentro” KL810 “Fontibón brisas – Gaviotas” KB309 “San Pablo - Lijacá” KC315 “Puente Grande – Suba Lisboa” 12 “Fontibón San Pablo – Porciúncula”	Ajuste en el trazado de la ruta	17 de enero de 2023



ALCALDÍA MAYOR
DE BOGOTÁ D.C.

SECRETARÍA DISTRITAL DE MOVILIDAD
TRANSMILENIO S.A.

Ruta	Modificación	Jornadas realizadas
HK639 “Arborizadora Alta - Fontibón” KA324 “Refugio - Perseverancia” KL312 “Fontibón Brisas – Moralba” KL331 “Fontibón Brisas – Nueva Delhi”	Ajuste en el trazado de la ruta	18 de enero de 2023
KA302 “El Recodo - Centro” KL329 “Fontibón Brisas – San Martin de Loba”	Ajuste en el trazado de la ruta	19 de enero de 2023
KB314 “Fontibón Refugio – El Codito”	Ajuste en el trazado de la ruta	20 de enero de 2023
Rutas 16-8 “Zona Franca”, 16-9 “Fontibón Centro”, 16-10 “Villemar”, 16-12 “Belén” y la ruta K300 “Puente Grande”	Desvío temporal de trazado	21 y 22 de febrero de 2023
KB916 “Fontibón Refugio - Balmoral Norte”	Extensión de la ruta	17 de abril 2023
KA334 “Fontibón Versalles – La Porciúncula”	Cambio De Nomenclatura de la ruta	15 y 16 de mayo 2023
K300 “Puente Grande – Portal Dorado”	Adición de nueva parada para la ruta	1 y 2 de junio 2023
16-9 “Fontibón Centro”	Ajuste Operacional de la ruta	1 y 2 de junio 2023
AH713 “Casaloma Usme - Chicó Norte”	Suspensión de la ruta	2 y 5 de junio 2023
FK333 “Ciudad Alsacia – Estación Av. Rojas”	Ajuste de horario de la ruta	13 y 20 de junio 2023



ALCALDÍA MAYOR
DE BOGOTÁ D.C.

SECRETARÍA DISTRITAL DE MOVILIDAD
TRANSMILENIO S.A.

Ruta	Modificación	Jornadas realizadas
BK901 “Mirandela - Terminal Salitre”	Suspensión de ruta	26 de junio de 2023
KB326 “Puerta de Teja - Unicentro”	Cambio de nomenclatura y extensión de la ruta	10 Y 11 de julio 2023
Ruta 12 “San Pablo – Porciúncula”	Extensión del trazado de la ruta	17 de julio 2023
KH327 “Puente Grande – Las Acacias”	Ajuste en el trazado de la ruta	18 de julio 2023
KC 323 “El Recodo – Suba Compartir”	Ajuste De Trazado de la ruta	31 de julio 2023
KA 324 “El Refugio – la Perseverancia”	Extension De La Ruta	31 julio 2023
CK122 - “Aures II – Zona Industrial”	Cambio De Nomenclatura De La Ruta	31 de julio de 2023
K300 “Puente Grande – Portal Dorado”	Ajuste De Trazado De La Ruta	1 de agosto de 2023
KA324 “El Refugio - Perseverancia”	Extensión del trazado de la ruta	1 de agosto de 2023
BK904 “La Estrellita – Terminal Salitre”	Extensión del trazado de la ruta	8 y 9 de agosto de 2023
CK102 “Salitre Greco Suba Fontanar”	Cambio De Nomenclatura de la ruta	8 y 9 de agosto de 2023
KF333 “Ciudad Alsacia – Estación Av. Rojas”	Ampliación en los días de Operación de la ruta	2 de septiembre de 2023
LK803 “Terminal Salitre - Gaviotas”	Cambio de horario de operación de la ruta	4 de septiembre de 2023



ALCALDÍA MAYOR
DE BOGOTÁ D.C.

SECRETARÍA DISTRITAL DE MOVILIDAD
TRANSMILENIO S.A.

Ruta	Modificación	Jornadas realizadas
16-10 "Villemar K321 "Fontibó Brisas - Tibabuyes" K303 "HB Fontibón - Unicentro"	Retorno al trazado original de las rutas	11 y 12 de septiembre de 2023
K336 "HB Fontibón - Germania"	Cambio de nomenclatura de la ruta	18 y 19 de septiembre de 2023
LK801 "Capellanía Gaviotas"	Cambio de horario de operación de la ruta	25 de septiembre de 2023
16-12 "Belén"	Ajuste al trazado de la ruta	9 de octubre de 2023
KA336 "HB Fontibón - Germania"	Cambio de horario de operación de la ruta	30 y 31 de octubre de 2023
DK206 "Gobernación - Bachué"	Ajuste al trazado de la ruta	16, 17 y 20 de noviembre de 2023
HK627 "Salitre - Alpes"	Cambio de nomenclatura Y ajuste a trazado de la ruta	20 y 21 de noviembre de 2023
KA 302 "El Recodo - Centro"	Ajuste al trazado de la ruta	27 y 29 de noviembre de 2023
KA 16-9 "Fontibón Centro"	Ajuste al trazado de la ruta	4 y 5 de diciembre de 2023
AK306 "Zona Franca – Centro Andino"	Ajuste al trazado de la ruta	4 y 5 de diciembre de 2023

Fuente TRANSMILENIO S.A.



2.3.2. Línea De Participación

Para TRANSMILENIO S.A., generar procesos de participación ciudadana, no solo se constituye en un deber establecido como parte de la Gestión Pública, sino que representa la posibilidad de vincular de manera activa a la ciudadanía en escenarios que permiten construir una relación de confianza entre sistema-usuario.

Para cumplir con este propósito, el equipo de Gestión Social implementa en el marco de esta línea, una serie de actividades a través de las cuales promueve y garantiza el diálogo con la comunidad, posibilitando el abordaje de temas de interés relacionados con el Sistema de Transporte y la gestión de sus inquietudes y requerimientos. Cabe señalar que las situaciones discutidas en estos espacios de interlocución favorecen la construcción de consensos y se convierten para TRANSMILENIO S.A. en retos y oportunidades para el planteamiento de acciones y medidas que redundan en beneficio de los principales actores del sistema, los usuarios.

Dentro de esta línea se ejecutaron ciento un (101) actividades, atendiendo un total de 674 personas:



ALCALDÍA MAYOR
DE BOGOTÁ D.C.

SECRETARÍA DISTRITAL DE MOVILIDAD
TRANSMILENIO S.A.

Tipo de actividad	Descripción de la actividad	Cantidad de acciones ejecutadas
Audiencias Públicas	Audiencia pública de rendición de cuentas del sector movilidad.	1
Reunión	Reuniones interinstitucionales.	14
Reunión	Reuniones comunitarias.	54
Reunión	Reuniones con concesionario.	15
Recorrido	Recorrido Social	10
Recorrido	Recorrido Técnico	7

Fuente TRANSMILENIO S.A.

Audiencias Públicas

Corresponde a un mecanismo de participación que utiliza como instrumento el diálogo social entre las autoridades y la ciudadanía, con el fin de informar y hacer seguimiento a la gestión de la función pública. Existen audiencias convocadas por los ciudadanos y audiencias de rendición de cuentas, convocadas por el sector Movilidad. Estas últimas, se desarrollan bajo una metodología establecida por los órganos de control y tienen como propósito que las entidades del sector den a conocer a los ciudadanos los resultados de su gestión.

Este mecanismo de participación favorece la transparencia de la administración pública y propende por: la democratización, la libertad de acceso a la información y la inclusión ciudadana.

Audiencia Pública de Rendición de Cuentas del Sector Movilidad

El día 31 de mayo de 2023 en la antigua sede de la Junta Administradora Local de Fontibón, se desarrolló la rendición de cuentas del sector movilidad de la gestión 2022, en la que participaron 33 personas y contó con la intervención de las entidades del sector: Unidad de mantenimiento Vial, Instituto de Desarrollo Urbano, Secretaría Distrital de Movilidad, Terminal de Transportes, Empresa Metro y TRANSMILENIO S.A.



La metodología desarrollada fue “Café del mundo” la cual permitió la participación de todos los asistentes en cada una de las estaciones y en la estación de la Entidad, las inquietudes de los participantes fueron atendidas por el equipo de profesionales asistente al evento.

Reuniones

De acuerdo con el grupo de interés con el cual se lleva a cabo el proceso participativo, se pueden definir diferentes escenarios: el primero, de carácter comunitario: cuando se reúnen líderes, organizaciones sociales y comunidad en general; y, el segundo, interinstitucional: cuando se trata de un espacio donde representantes de diferentes entidades abordan temas que tienen que ver con posiciones y decisiones plenamente institucionales.

Es importante señalar, que las reuniones comunitarias pueden ser convocadas por TRANSMILENIO S.A., por otra entidad o por la comunidad, en caso de que se requiera nuestra participación para la articulación de estrategias territoriales.

Adicionalmente, estas reuniones, pueden ser de carácter informativo o prestarse para la discusión o abordaje de temas particulares, relacionados con la gestión del transporte, que posteriormente pueden ser llevados a un proceso de seguimiento a través de una mesa de trabajo.

De enero a diciembre de 2023 en la localidad de Fontibón, se participó en las siguientes reuniones:

Tipo de reunión	Principales temas	Cantidad de personas atendidas
Reunión interinstitucional	Se participó en 1 sesión de la Comisión Local Intersectorial de Participación (CLIP).	No aplica
Reunión interinstitucional	1 sesión para revisión de proyecto de extensión del SITP hacia Mosquera.	No aplica
Reunión interinstitucional	1 reunión con el Consorcio Conconcreto para conocer avances de la obra de la troncal Av. 68.	No aplica
Reunión interinstitucional	2 Sesiones del consejo local de Seguridad.	No aplica
Reunión interinstitucional	4 sesiones con Centro Local de Movilidad.	No aplica
Reunión interinstitucional	5 reuniones de articulación: <ul style="list-style-type: none"> - Evaluación de la Rendición de Cuentas del Sector Movilidad en la localidad. - Difusión del concurso local de Historietas. - Apoyo a evento del consejo local de Discapacidad. - Articulación de acciones frente a invasión de espacio público por parte de comerciantes. - Articulación para actividad en Centro Crecer. 	No aplica

Tipo de reunión	Principales temas	Cantidad de personas atendidas
Reunión Comunitaria	54 Sesiones comunitarias para tratar diversos temas de movilidad y transporte de la localidad.	359
Reunión con Concesionario	15 reuniones de articulación de actividades y seguimiento a las acciones del Concesionario en la localidad.	0

Fuente TRANSMILENIO S.A.

Recorrido:

Hace referencia a la visita realizada al lugar de ocurrencia de la situación planteada por la comunidad en un escenario de participación, o recibida por el Gestor Social a través de alguno de los canales institucionales.

De acuerdo con los actores que participan, el recorrido puede ser dos tipos: el primero, de carácter social, en el que asiste el profesional de Gestión Social con uno o varios representantes ciudadanos, en este, se hace un primer acercamiento y evaluación de la situación problemática; el segundo, es de carácter técnico, y cuenta con la participación de las áreas técnicas u operativos de la entidad. El propósito del segundo es contar con un concepto técnico que permita iniciar con un proceso de viabilización de los requerimientos de la ciudadanía.

En el año 2023 se llevaron a cabo recorridos distribuidos así:

Actividad	Cantidad de personas atendidas
10 Recorridos Sociales para verificación de solicitudes de las comunidades.	126

7 Recorridos técnicos para verificación de viabilidad de solicitudes comunitarias, por parte de las áreas técnicas de la Entidad.	13
---	----

Fuente TRANSMILENIO S.A.

2.3.3. Línea de Pedagogía:

Desde la Subgerencia de Atención al Usuario y Comunicaciones de TRANSMILENIO S.A. se adelantan estrategias encaminadas a fomentar las buenas prácticas, el respeto y la solidaridad entre los usuarios, así como la valoración y apropiación del Sistema Integrado de Transporte Público de Bogotá como bien público y patrimonio de la ciudad; buscando la corresponsabilidad y autorregulación por parte de los usuarios y contribuyendo a mejorar su experiencia de viaje y, por ende, su calidad de vida.

Así, desde el componente de Gestión Social se llevan a cabo actividades pedagógicas dirigidas a diferentes grupos de interés con el fin de dar a conocer qué es y cómo funciona el Sistema de Transporte Público TransMilenio, además, fomentar prácticas que aporten al buen uso y comportamientos afines con la Cultura Ciudadana.

Durante el año 2023, en la localidad de Fontibón se realizaron cuarenta y ocho (48) actividades de pedagogía, como se presentan a continuación:

Actividad	Cantidad de actividades realizadas	Cantidad de personas atendidas
Socialización en Colegios	25	1829
Socialización a comunidad	4	75

Socialización/ intervención a entidad y/o empresa	2	0
TransMiChiquis	17	1899

Fuente TRANSMILENIO S.A.

Socialización en colegios – TM al Cole

Es un programa pedagógico dirigido a la comunidad educativa -docentes, padres de familia y estudiantes de preescolar a once grado de bachillerato- cuyo objetivo principal es desarrollar acciones pedagógicas y de cultura ciudadana en el marco de la educación informal para promover y fortalecer valores cívicos que se reflejen en el conocimiento, apropiación y uso adecuado del Sistema, transformando pensamientos, actitudes y comportamientos en los actuales y futuros usuarios del Sistema Integrado de Transporte Público de Bogotá.

Estas actividades se llevaron a cabo en los colegios que se relaciona a continuación:



Colegio	Cantidad de actividades	Cantidad de personas atendidas
Colegio Costa Rica	3	946
Colegio La Felicidad	19	602
Santa Teresa de Jesús	1	1
Colegio Técnico Internacional	2	280

Fuente TRANSMILENIO S.A.

Socialización a comunidad

Esta actividad está compuesta por la estrategia de acercamiento a la comunidad mediante la cual se busca que la ciudadanía conozca e interiorice los objetivos y características del Sistema, así como también, los conceptos relacionados con la implementación de este en las diferentes zonas operacionales de la ciudad, promoviendo el aprendizaje y buen uso de este, además de vincularlos como usuarios del sistema.

Para esta vigencia del presente informe, se realizaron 4 socializaciones a comunidad de la localidad:

Lugar	Fecha	Cantidad de personas atendidas
Portal El Dorado	30 de marzo	16
Portal El Dorado	27 de abril	33
Fontibón Centro	6 de julio	20
Fontibón Centro	13 de julio	6

Fuente TRANSMILENIO S.A.

Socialización a entidad y/o empresa

En el periodo comprendido entre enero y diciembre del 2023 se realizaron 2 jornadas pedagógicas en la Alcaldía Local de Santa Fe y con Asojuntas.

TransMiChiquis

Esta herramienta tiene como fin promover y fortalecer valores cívicos que se reflejen en el conocimiento, apropiación y uso adecuado del Sistema TransMilenio en todos sus componentes, de tal manera, que permita a la población atendida comprender mejor la ciudad a partir de sus dinámicas de movilidad, vinculándolos como parte fundamental de aquella, y ante todo, le permite a la población objetivo sentir a TRANSMILENIO S.A. como parte de su contexto y experiencia cotidiana,

cada vez más amable y cercana, en la medida en que todos pueden y deben participar en la óptima transformación del Sistema.



El sentido de pertenencia se genera a partir de estrategias pedagógicas que privilegian los aspectos lúdicos con el fin de fortalecer el interés en el aprendizaje y busca que la población objetivo estructure significados que le permitan interiorizar, apropiar y asumir normas, actitudes y compromisos para convivir y relacionarse responsablemente con el Sistema TransMilenio y con la ciudad.

El equipo de TransMiChiquis llevó a cabo 21 actividades en los siguientes espacios:

Lugar	Fecha	Cantidad de personas atendidas
Cancha Microfútbol La Rosita	11 de marzo	0
Cancha Microfútbol La Rosita	30 de junio	34
Centro Amar Fontibón	12 de julio	40
Colegio Técnico Internacional	15 de julio	190
Colegio Técnico Internacional	15 de julio	190
Colegio La Felicidad	24 de julio	230
Centro Crecer Fontibón	26 de julio	60
Colegio Técnico Internacional	27 de julio	620



ALCALDÍA MAYOR
DE BOGOTÁ D.C.

SECRETARÍA DISTRITAL DE MOVILIDAD
TRANSMILENIO S.A.

Lugar	Fecha	Cantidad de personas atendidas
Colegio Técnico Internacional	27 de julio	550
Colegio La Felicidad	27 de julio de 2023	20
Colegio La Felicidad	27 de julio de 2023	100
Colegio Técnico Internacional	12 de septiembre	500
Colegio Técnico Internacional	15 de septiembre	0
Cancha Microfutbol La Rosita	11 de octubre	35
Colegio Villemar El Carmen	31 de octubre	350
Colegio Divino Niño	7 de noviembre	65
Parque Los Cámbulos	18 de noviembre	15
Cancha Microfutbol La Rosita	30 de noviembre	22
Centro Crecer Fontibón	14 de diciembre	38
Salón Comunal Fontibón	21 de diciembre	30
Parque Los Cámbulos	22 de diciembre	100

Otras acciones:

- Se realizaron jornadas de atención a ciudadanos en la oficina del Centro Local de Movilidad.
- Se apoyó el evento local de la Secretaria de la Mujer socializando las acciones que se realizan en el Sistema para prevenir la violencia en contra de la mujer.
- Socialización de los canales de comunicación de Gestión Social.
- Jornada resignificación interlocal física y simbólica del túnel de la estación TransMilenio de Modelia.
- Acompañamiento en maratón de historietas para el concurso realizado en la Entidad.

2.4. Atención al Usuario en vía para los Usuarios

La Subgerencia de Atención al Usuario y Comunicaciones de TRANSMILENIO S.A., tiene como propósito, entre otras, la atención e información al Usuario, diseñando y adelantando estrategias para gestionar las relaciones con los mismos y la interacción y comunicación con los diferentes grupos de interés. En el marco de su misionalidad, se han adelantado diferentes mecanismos encaminados a fortalecer el conocimiento del uso del Sistema y la atención a las novedades que se presentan, direccionando sus esfuerzos, principalmente en los procesos de atención al usuario.

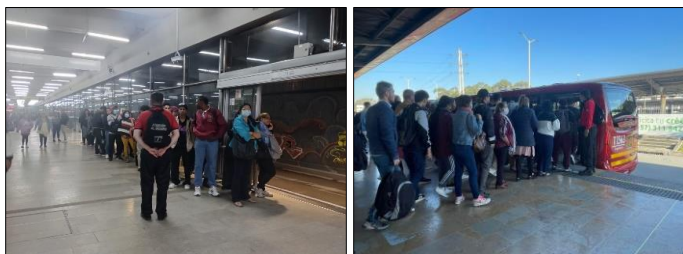
Como resultado de lo anterior, se diseñó e implementó el esquema de atención en vía, a través del cual se busca fortalecer la divulgación de información a los Usuarios, así como el acompañamiento y orientación en todas las etapas de la experiencia del uso del servicio; dicho esquema se desarrolla en todos los componentes del Sistema (troncal, zonal y cable) a través de intervenciones durante las horas de mayor flujo de Usuarios, programando al personal de forma rotativa en las diferentes estaciones y portales teniendo como premisa las necesidades de la operación, adelantando actividades de socialización de rutas, cambios operacionales y novedades en vía oportunamente, acciones que promueven el correcto uso del mismo. El equipo de Atención en vía está conformado por:

Apoyos Operativos: personal designado por la Subgerencia de Atención al Usuario y Comunicaciones de TRANSMILENIO S.A., para la inspección y el monitoreo de los equipos de atención en vía.

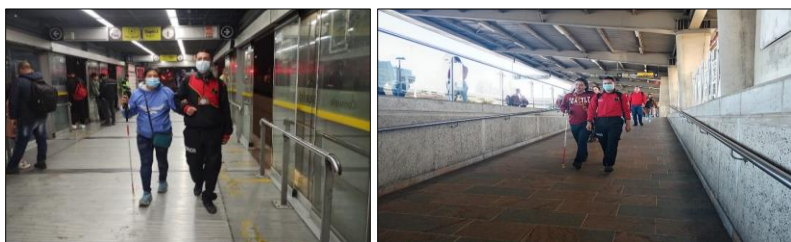
Componente de Anfitriones y Guías: vinculados a través del Convenio Interadministrativo 2215-23 suscrito con el Instituto Distrital para la Protección de la Niñez y la Juventud IDIPRON.

Con el fin de mejorar la experiencia de viaje de la Comunidad Usuaria, el equipo en vía realiza las siguientes actividades:

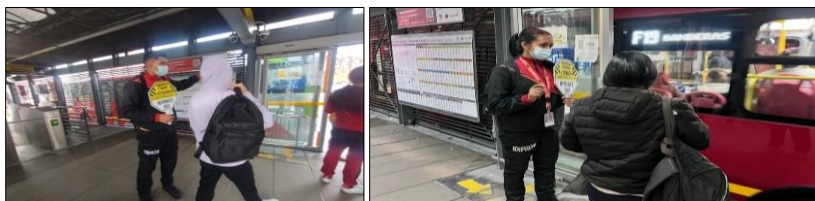
- Propender por la regulación de filas, que le faciliten a la Comunidad Usuaria el ascenso y descenso de los buses e ingreso a las estaciones y portales del Sistema TransMilenio.



- Apoyar a los usuarios para su adecuada ubicación y circulación en el Sistema, principalmente a los usuarios con discapacidad, niños, adulto mayor (62 años y más), mujeres en estado de gestación y madres lactantes.



- Informar a los usuarios del Sistema TransMilenio sobre las rutas, cambios operacionales y novedades en vía oportunamente.



- Acompañamiento a las divulgaciones en territorio que adelantan los equipos de Gestión Social.



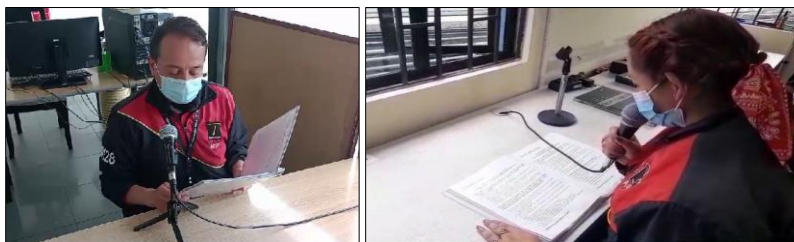
- Apoyar a los usuarios que requieren ingreso al sistema a través de los torniquetes de acceso prioritario y que no cuentan con la tarjeta personalizada con perfil de discapacidad, para tal efecto el equipo de Atención en Vía tiene a cargo 370 Tarjetas Habilitadoras que permiten la apertura de los dispositivos tipo banderola en el Sistema TransMilenio previa la validación del usuario.



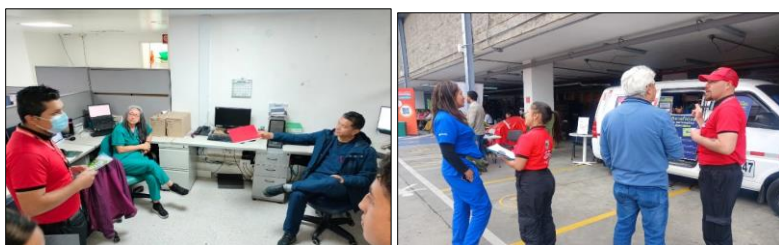
- Participación en las acciones que la Dirección Técnica de Seguridad adelanta en campañas anti-evasión.



- Mantener informada a la Comunidad Usuaria respecto a todos los cambios operativos, tips de cultura ciudadana, Manual del Usuario, entre otros, a través de los altavoces ubicados en los 9 portales y Estación Banderas.



- Sensibilizar a los usuarios sobre la importancia del pago del pasaje, buscando ampliar el acceso a la personalización de la tarjeta Tullave en entidades de orden distrital, nacional y privadas, para realizar las jornadas de personalización web y presencial, y en las ferias de servicio y empleabilidad para promover espacios de sensibilización y establecimiento de alianzas estratégicas.



Descripción de las 2277 actividades realizadas en la localidad de Fontibón:

No DE ACTIVIDADES	DESCRIPCIÓN
589	Información general sobre las rutas troncales, alimentadoras y cable
1	Información general sobre herramientas virtuales
1001	Organización y regulación filas
673	Acompañamiento a personas con discapacidad/movilidad permanente/ movilidad temporal/ adulto mayor / mujeres embarazadas o con niños
1	Acompañamiento a rueda de prensa

No DE ACTIVIDADES	DESCRIPCIÓN
1	Retiro pendón y afiches.
11	Información de torniquetes - prueba piloto anti- evasión.

Fuente TRANSMILENIO S.A.

3. LINEAMIENTO TECNOLÓGICO

3.1. Proyecto de carteleras digitales (Nuevo mobiliario urbano DADEP) (ITS SIRCI)

El Departamento Administrativo de la Defensoría del Espacio Público DADEP, como parte de su proyecto de renovación del mobiliario urbano, suscribió el contrato de concesión No. 110-00129-186-0-2020 con la empresa EUCOL S.A.S. (JCDECAUX Colombia) que incluye la renovación la totalidad de paraderos en el componente zonal y la instalación de paneles informativos, así como la instalación paneles informativos en los accesos a las estaciones y portales del componente troncal.

En esto paneles se desplegará la información en tiempo real de la llegada de los buses vinculados a la operación del SITP, tanto a paraderos como a las estaciones del Sistema.

El alcance de este contrato incluye las siguientes cantidades estimadas inicialmente:

Paraderos Tipo 1: (1655) pantallas de 43" (pulgadas).

Paraderos Tipo 2: (1064) unidades tipo Tótems de 22" (pulgadas).

Estaciones de accesos a las estaciones troncales del Sistema TransMilenio: (372) Paneles informativos de 43" (pulgadas).

Este proyecto se constituye en una oportunidad para masificar el suministro de la información a los usuarios, quienes podrán tener certeza de la llegada de buses en los paraderos y estaciones, mejorando así su experiencia en el uso del Sistema de transporte de la ciudad; en este sentido, TRANSMILENIO S.A. recibió la solicitud de parte de EUCOL S.A.S. - JCDECAUX de suministrar tal información.

Teniendo en cuenta que la única forma que se tenía para desplegar esta información era a través de la TransMiApp previa descarga en el celular del Usuario, TRANSMILENIO S.A. y el Concesionario del DADEP adelantaron un proceso de negociación para el suministro de esta información, que cubra los costos necesarios para realizar los ajustes al Sistema (elaboración, distribución, actualización y mantenimiento de la especificación “General Transita Feed Specification – “GTFS” que contiene en tiempo real), mediante la disposición de acceso a las bases de trabajo que contienen los registros de esta información.

Al respecto, TRANSMILENIO S.A.A presentó a EUCOL – JCDCAUX oferta de servicios que incluye los servicios profesionales necesarios para:

- Actualización de la solución en concordancia con los eventuales cambios en las tecnologías empleadas.
- Soporte y mantenimiento de las bases de datos que cubran eventuales fallos, o actualizaciones en los diferentes componentes.
- Atención de primer y segundo nivel a las notificaciones de los usuarios directamente relacionadas con la información y servicios.
- Transferencia del conocimiento al equipo de EUCOL S.A.S. – JCDECAUX.

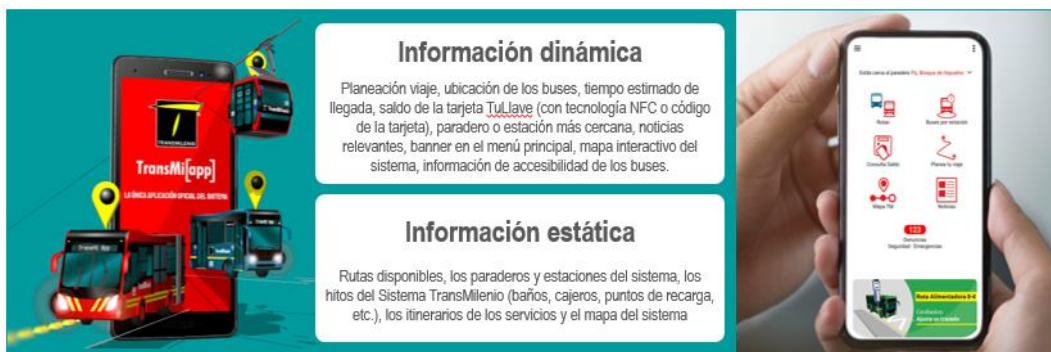
Así como la capacidad computacional en la nube requerida para soportar las nuevas funcionalidades del proyecto.

La Dirección de TIC ha apoyado a la Subgerencia de Nuevos Negocios en la elaboración del documento que establece las condiciones del acuerdo entre TRANSMILENIO S.A y el DADEP a través de su Concesionario (quien asume todos los costos del servicio).

Se han realizado las acciones tecnológicas que garantizan la entrega de la información en tiempo real en los diferentes paraderos.

3.2. TransMiApp

Dentro de las premisas del proyecto de la TransMiApp se tienen definidos 4 pilares fundamentales enfocados en el mejoramiento continuo de la aplicación, los cuales son: componente técnico-funcional, componente comunicacional, componente de negocios colaterales y componente jurídico. Así mismo entrega información dinámica y estática.



!Número de usuarios en ascenso constante!

más de **988.000**
descargas con corte a
20/11/23

892.000
Usuarios activos mensuales

48%
de los usuarios frecuentes del SITP usan la
TransMiApp para conocer la localización y hora
en que pasan los buses

Ilustración 1. Tipología de la Información de la TransMiApp

El componente técnico - funcional de la App ha permitido que, desde la coordinación, articulación y centralización de requerimientos enfocados en atender las necesidades de los usuarios del sistema de transporte, se logren desarrollos que incidan en la mejora de la experiencia de nuestros usuarios, desarrollos que son aprovechados no solo por los usuarios, sino en diferentes procesos que manejan las dependencias de la entidad en aras del aprovechamiento continuo de la información suministrada. La articulación con las áreas operativas y usuarias (Buses, BRT, SAUC y STS) ha generado un óptimo y adecuado flujo de alimentación y actualización de los sistemas de información en los que se basa la TransMiApp, fundamentalmente el apoyo al sistema de Apoyo a la Explotación (SAE) y la actualización de la página web, que permite entregar información relevante y oportuna a nuestros usuarios, que les permita tomar decisiones óptimas y verídicas en el momento de planear sus viajes.

La estructuración con la Subgerencia de atención al usuario y comunicaciones- SAUC ha permitido la identificación de necesidades de los usuarios del sistema, mediante el seguimiento y monitoreo de comentarios en tiendas de aplicaciones, redes sociales, PQRS y en las ferias realizadas por TRANSMILENIO, en las cuales se hace una tarea de acompañamiento y campañas de usabilidad de la TransMiApp, para que más usuarios conozcan y disfruten de los desarrollos creados por y para ellos. De igual forma, con la gestión y apoyo de SAUC, se ha logrado la generación de piezas graficas comunicativas de manera interna como externa, las cuales permiten informar a los usuarios del sistema, las nuevas funcionalidades de la aplicación y la forma correcta de su utilización. Se destacan piezas gráficas en físico y digitales, así como videos que han brindado información sobre:

- Gestión realizada con los reportes de nuestros usuarios del sistema en la TransMiApp
- Usabilidad de la TransMiApp
- Disponibilidad canales de atención Línea de emergencias y Línea Púrpura
- Información de accesibilidad
- Proyecto de Pantallas digitales informativas (información suministrada desde la TransMiApp)

Desde el punto de vista de negocios colaterales, la gestión se ha concentrado en la exploración de acuerdos de explotación que permitan monetizar la aplicación en condiciones técnicas adecuadas y bajo el cumplimiento estricto de la normativa vigente. En este contexto, se han sostenido reuniones con aliados estratégicos como Moovit, Maas, Claro media, MediaBus TV, entre otros.

De igual forma, se han realizado campañas de monetización en la aplicación dispuestas en los banners informativos de la TransMiApp, tales como: Campaña Liga Contra el Cáncer de Seno, aliado Oktoberfest, Me Nuevo y Leo, entre otras.

Gestión realizada con los reportes de nuestros usuarios del sistema en la TransMiApp:

- Usabilidad de la TransMiApp

- Disponibilidad canales de atención Línea de emergencias y Línea Púrpura
- Información de accesibilidad
- Proyecto de Pantallas digitales informativas (información suministrada desde la TransMiApp)

Desde el punto de vista de negocios colaterales, la gestión se ha concentrado en la exploración de acuerdos de explotación que permitan monetizar la aplicación en condiciones técnicas adecuadas y bajo el cumplimiento estricto de la normativa vigente. En este contexto, se han sostenido reuniones con aliados estratégicos como Moovit, Maas, Claro media, MediaBus TV, entre otros.

De igual forma, se han realizado campañas de monetización en la aplicación dispuestas en los banners informativos de la TransMiApp, tales como: Campaña Liga Contra el Cáncer de Seno, aliado Oktoberfest, Me Muevo y Leo, entre otras.

Desde el punto de vista jurídico, se destaca la gestión articulada con la Subgerencia Jurídica que ha permitido construir el soporte jurídico de varias funcionalidades de la TransMiApp y de la aplicación en sí misma, tales como el documento de política de privacidad y tratamiento de datos personales, y la viabilidad jurídica para compartir datos de transporte con otras aplicaciones y entidades, entre ellas el DADEP y su concesionario de espacio público en el marco de la renovación del mobiliario urbano que cuenta con pantallas digitales informativas.

La TransMiApp se ha posicionado y consolidado como aplicativo móvil de transporte en Bogotá siendo una de las aplicaciones de transporte con más descargas y una de la más utilizada diariamente, situación que se refleja en las siguientes cifras:

- Base instalada: más de 988 mil usuarios
- Usos promedio diarios: más de 210 mil usos
- Uso recurrente en el SITP: 48% de los usuarios frecuentes del SITP utilizan la aplicación como guía para su uso del sistema.

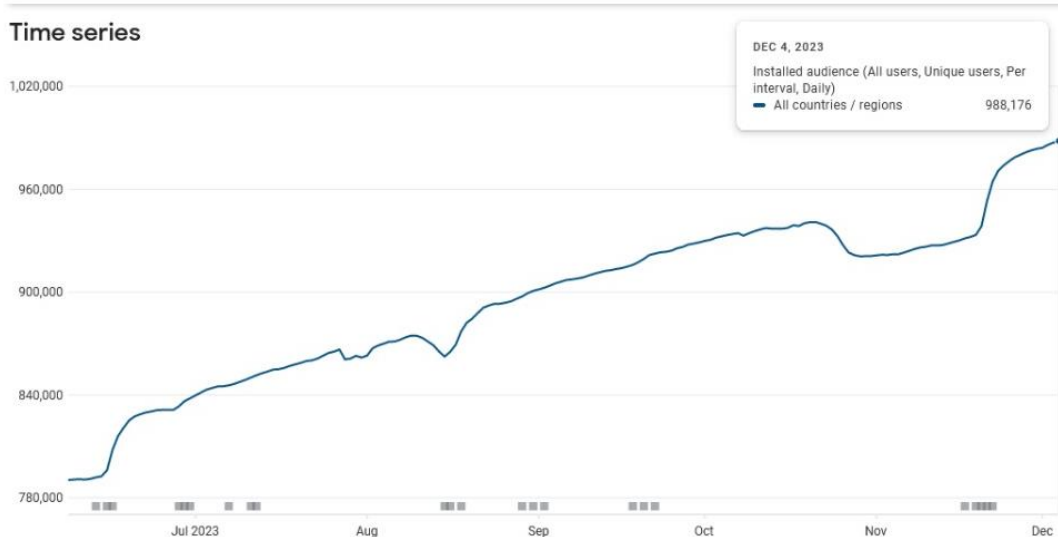


Ilustración 2. Crecimiento de descargas TransmiApp - segundo semestre 2023

Adicionalmente, se logró desarrollar y desplegar varias funcionalidades que mejoran el acceso de los usuarios del SITP a la información estática y dinámica del sistema en condiciones de oportunidad y calidad, entre ellos destacan:

- Ajustes a la interfaz enfocados a un manejo sencillo e intuitivo, mejora de la experiencia del usuario.
- Construcción de los servicios de posicionamiento para la totalidad de la flota, Mejoramiento continuo del código y algoritmos de predicción de tiempos de llegada de la flota.
- Incorporación de desarrollos enfocados en la accesibilidad de nuestros usuarios
- Estructuración, desarrollo y puesta en marcha del Proyecto con el Departamento Administrativo para la Defensoría del Espacio Público, referente a la instalación de pantallas informativas, las cuales contienen información relevante para los usuarios del sistema, información suministrada desde la TransMiApp, aportando en la planeación de sus viajes.
- Generación de espacios destinados a la capacitación a nuestros usuarios respecto a la usabilidad de la TransMiApp.

- Retroalimentación a nuestros usuarios de las acciones gestionadas desde la entidad, debido a los reportes registrados por ellos en nuestra aplicación.
- Generación, seguimiento a la incorporación de las opciones de canales de atención a usuarios con enlace directo desde la TransMiApp (línea Púrpura y Línea 123 de emergencias), trabajo mancomunado y articulado con secretaria de la mujer, policía Nacional y Dirección Técnica de Seguridad.
- Inclusión de consulta de saldo, recarga digital PSE y billetera electrónica Tuya
- Corrección de errores y advertencias GTFS
- Escalamiento de capacidades e infraestructura
- Optimización de las funcionalidades y mejoras de estas, logrando la creación del planeador de viajes y el reporteador (el cual allega al ente gestor información reportada por nuestros usuarios respecto a la operación del sistema de transporte y a la infraestructura dispuesta), con el fin de contribuir en mejorar el servicio brindado a nuestros usuarios.
- Generación de informes trimestrales para divulgación a nuestros usuarios enfocados en mostrar los planes de acción realizados, de conformidad con la información registrada por ellos (referente a temas operativos y de infraestructura)

Sumado a lo anterior, y teniendo en cuenta las limitaciones que impone el mercado para contar de manera inhouse con desarrolladores de lenguajes nativos para aplicaciones móviles basadas en sistemas operativos IOS, actualmente se está ejecutando el contrato de construcción, soporte, optimización, mejora continua y evaluación técnica y funcional de la TransMiApp y sus servicios conexos y/o complementarios”, el cual se desarrolla bajo el enfoque especial en desarrollos para el mencionado sistema operativo y atención oportuna de las necesidades de los usuarios de la aplicación, tanto externos (usuarios del SITP) como internos (dependencias que se nutren de la información recolectada mediante la app). Actualmente se encuentra en estado de avance del 21% de ejecución.

3.3. Proyecto Puertas – Componente TIC (Sistemas Inteligentes de Transporte ITS)

En el marco del proyecto de renovación de las puertas automáticas para las estaciones del sistema TransMilenio, la Dirección de TIC participa, apoya y orienta las actividades de gestión y supervisión del componente ITS del proyecto, así como la unificación del sistema de bus estación en buses troncales, a fin de satisfacer las necesidades de la entidad en materia de sistemas de control y monitorización sobre las puertas de las estaciones, como las que se observan en la siguiente imagen.



Ilustración 3. Nuevas puertas automáticas

En desarrollo del ciclo de vida del proyecto el seguimiento técnico a los dos (2) contratistas seleccionados para la implementación de puertas con la interventoría del proyecto de la mano de la definición de alcance de los indicadores que medirán el proyecto a nivel tecnológico de ITS, han resultado en el éxito de la construcción, aprovechamiento y minería de datos del sistema ITS de puertas automáticas en estaciones para la toma de decisiones de las supervisiones del proyecto. Es de resaltar que todas las actividades de mejora adoptadas buscan obtener mayor ganancia en línea con la construcción de un proyecto de gestión tecnológica basado en la documentación del componente ITS con la Metodología en V que en este caso contempla las nuevas puertas en estaciones, medidas contra la evasión, articulación tecnológica con la flota y escalamiento gradual del proyecto de puertas, que incorpora tecnología de seguimiento técnico al cumplimiento de la

interventoría del contrato y apoya la validación de prototipos de puertas con mejoras sustanciales según el comportamiento del usuario en las diferentes zonas de la ciudad.

La administración remota de dispositivos (IOT) genera ventajas como Revisión de la conectividad a internet de las estaciones proyectadas para cambio de puertas para la comunicación con el centro de gestión y la creación en código libre y escalable de desarrollos Propios Transmilenio en pro de una mejor operación.

La gestión de datos como proyecto innovador que impulsan la sostenibilidad de la organización en contextos altamente demandantes y exigentes por medio del análisis de tramas de datos enviadas al CDEG para el monitoreo y gestión de puertas. Construcción de bases de datos de conocimiento de estructuración contractual y diccionarios de datos a fin de establecer que se encuentren acorde con la data necesaria para la explotación de información.

En este sentido, esta innovación tecnológica, se asume como una de las más importantes por los cambios que implica a nivel económico con un sentido de interoperabilidad a través de la conformación de equipos multidisciplinario que entiendan la necesidad de la entidad y el bienestar del usuario en las estaciones del sistema que corresponde a procesos de innovación, la instalación de nuevos procesos o sistemas de producción que emplean nuevas tecnologías

- Se logró llevar a cabo la instalación y puesta en marcha de la solución ITS para puertas automáticas en 27 estaciones del sistema troncal, con la articulación de envío de datos hacia el Centro de Gestión.
- Se logró realizar acompañamiento y gestión sobre las nuevas puertas automáticas instaladas por parte del IDU a las estaciones CAD y Nariño desde el componente ITS en el marco de ampliación de vagones.
- A lo largo del año 2023, mediante las acciones de seguimiento contractual, proposición de acciones de mejora y análisis de resultados, que lograron aumentar el porcentaje de éxito de

sincronización del sistema Bus-Estación con relación a las nuevas puertas automáticas a un 98.6%.

- Gracias a la información dispuesta en el Centro de Gestión y la articulación con las demás áreas en atención a la identificación de necesidades, se logró el desarrollo e implementación de 2 tableros de control, con información sobre el comportamiento de sincronización del sistema Bus-Estación y de accionamiento de botón local con el fin de orientar las decisiones basadas en estadísticas puntuales, como los que se ilustran a continuación.

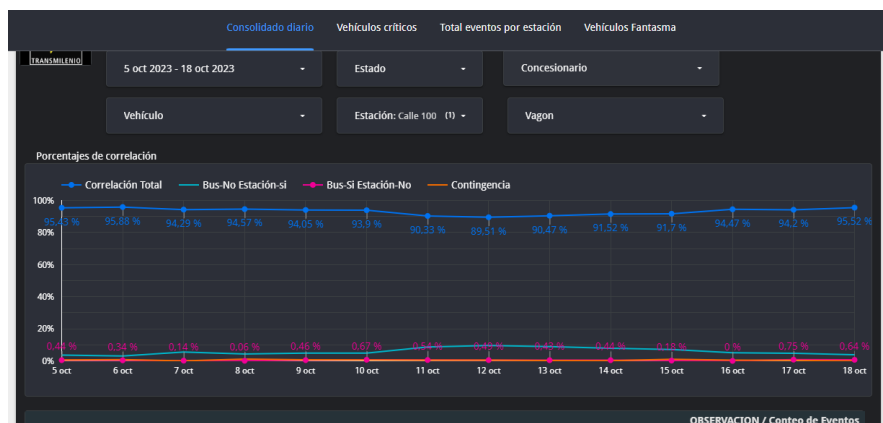


Ilustración 4. Tablero seguimiento sincronización de buses y estaciones

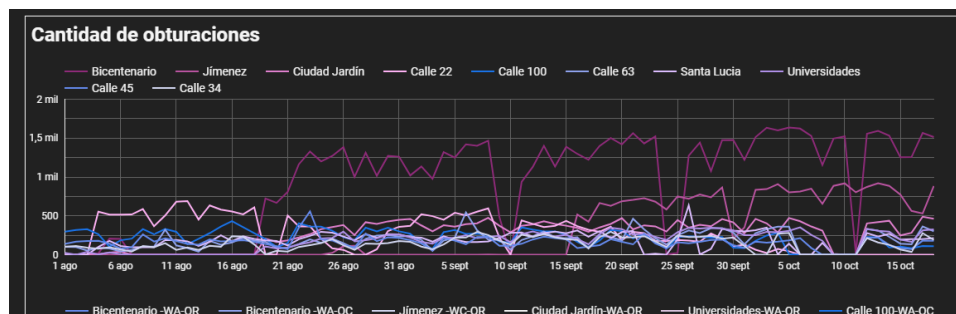


Ilustración 5. Tablero accionamiento botón local

3.4. Gestión en Recarga WEB Activación zonal y dual

Seguimiento desde el punto de vista tecnológico a todos los componentes que intervienen en las Recargas Web como alternativa de recarga a toda la ciudadanía.

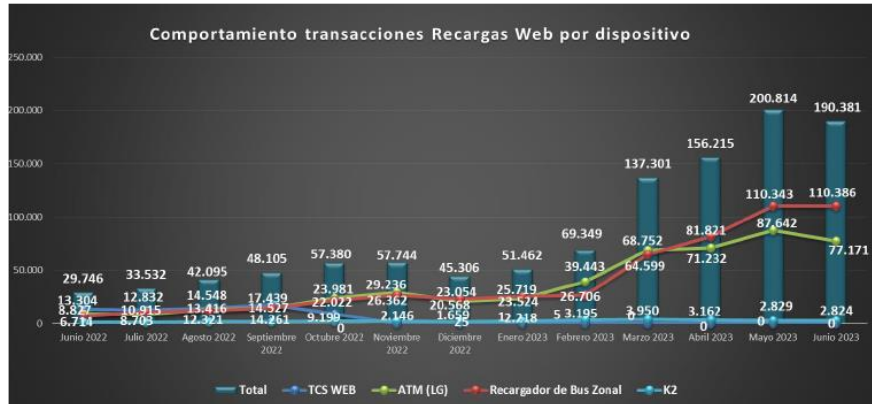


Ilustración 6. Comportamiento recargas web por dispositivo

3.5. Conectividad Maestra

La Dirección de TIC de TRANSMILENIO S.A., ante la imperativa necesidad de lograr la interconexión de equipos y servicios en redes, a lo largo de todas las estaciones y portales para proporcionar a la entidad múltiples beneficios como son compartir información, el ofrecimiento de servicios soportados en tecnología para usuarios del sistema, la mejora del soporte administrativo, la obtención de información estadística como soporte de la mejora continua y la generación de negocios de explotación colateral entre muchos otros.

El proyecto denominado “Conectividad Maestra” que fue instalado en 2020 a lo largo de todas las estaciones y portales del sistema, posibilita la prestación de servicios telemáticos o de valor agregado en el escenario de negocios colaterales, (tales como CCTV, carteleras digitales, cajeros electrónicos, etc.), permitiendo variar los anchos de banda acorde a las necesidades de los servicios prestados. En 2023 se asignó el presupuesto que permitió iniciar el proceso de reparación de 73 estaciones de las cuales 20 fueron recuperadas por daños causados por vandalismo. Así mismo se dio continuidad al servicio de conectividad en 97 estaciones y/o portales y se mantuvieron los servicios de infraestructura LAN, WAN y de seguridad, operación, administración y soporte sobre infraestructura

de red WiFi, puertas, cámaras de seguridad, amplificación de audio y cicloparqueaderos, en 67 estaciones y/o portales del sistema inicialmente.

En 2023 se asignó el presupuesto que permitió iniciar el proceso de reparación de 73 estaciones de las cuales 20 fueron recuperadas por daños causados por vandalismo. Así mismo se dio continuidad al servicio de conectividad en 97 estaciones y/o portales y se mantuvieron los servicios de infraestructura LAN, WAN y de seguridad, operación, administración y soporte sobre infraestructura de red WiFi, puertas, cámaras de seguridad, amplificación de audio y cicloparqueaderos, en 67 estaciones y/o portales del sistema inicialmente.

Logros

- La reparación de 73 puntos de los 150 totales con todos los servicios funcionado, a pesar del recorte presupuestal.
- Se llevaron a cabo las conexiones de los circuitos de puertas inteligentes al sistema de conectividad maestra, en los sitios que fueron priorizados para tal fin.
- La interconexión del sistema de amplificación de audio a través de procesadores de audio de última tecnología que posibilitan el proceso de actualización tecnológica. A través del contrato 1771-23 se inició la instalación de un procesador de audio en el portal Américas para un parcial de 6 instalados de 9 posibles en portales del sistema.
- Se suscribieron los contratos interadministrativos marco 1547-23 y 2265-23 con la empresa ETB, que posibilitó la contratación y mantenimiento del servicio de conectividad maestra y móviles a través del contrato interadministrativo 2216-23 que apoya el trabajo de personal en vía, propendiendo en ambos casos por la continuidad de los servicios.
- Se instalaron 53 racks para cámaras en igual número de estaciones del sistema lo que posibilitara la instalación de 700 cámaras adicionales a las ya existentes.



ALCALDÍA MAYOR
DE BOGOTÁ D.C.

SECRETARÍA DISTRITAL DE MOVILIDAD
TRANSMILENIO S.A.

- Se dio inicio al proceso de cambio de racks de conectividad maestra en 150 puntos del sistema, instalando racks antivandálicos para mitigar el riesgo de robo y/o vandalismo de los dispositivos de networking instalados en su interior.

Se instalaron 150 temporizadores a los circuitos eléctricos de los racks de amplificación, para mitigar el riesgo de daño y alargar la vida útil de los dispositivos.